

CONCLUSIONES

FAMILIA, INFANCIA Y PRIVACIÓN SOCIAL

Estudio de las situaciones
de pobreza en la infancia

COLECCIÓN DE ESTUDIOS

Subvencionado por:



ISBN 978-84-8440-364-5



9 788484 403647

FAMILIA, INFANCIA Y PRIVACIÓN SOCIAL

ESTUDIO DE LAS SITUACIONES DE POBREZA EN LA INFANCIA

Luis Ayala Cañón
Profesor de Economía Aplicada,
Universidad Rey Juan Carlos

Rosa Martínez López
Profesora de Economía Aplicada,
Universidad Rey Juan Carlos

Mercedes Sastre García
Profesora de Economía Aplicada,
Universidad Complutense

CONCLUSIONES


FUNDACIÓN FOESSA
FOMENTO DE ESTUDIOS SOCIALES
Y DE SOCIOLOGÍA APLICADA

 **Caritas**
Española
Editores

MADRID, 2006

© Cáritas Española, Editores
San Bernardo, 99 bis
Teléf. 91 444 10 06
Fax: 91 593 48 82
E-mail: publicaciones@caritas.es
[http: www.caritas.es](http://www.caritas.es)

© FUNDACIÓN FOESSA
San Bernardo, 99 bis
28015 MADRID

ISBN: 978-84-8440-364-5
Depósito legal: M. 47331-2006

Imprime: Gráficas Arias Montano, S. A.
28935 MÓSTOLES (Madrid)

Impreso en España - Printed in Spain

ÍNDICE

	<u>Págs.</u>
Presentación	5
I. La pobreza infantil en los países ricos	7
II. La pobreza en España: su extensión	9
III. La pobreza en España: principales grupos de riesgo ..	15
IV. Características de los hogares con niños	19
V. La pobreza infantil en España	23
VI. Condiciones de vida y situaciones de privación en la infancia	33
VII. La permanencia en la pobreza	41
VIII. Los flujos de entrada y de salida de la pobreza	47

PRESENTACIÓN

Este folleto sobre las situaciones de pobreza en la infancia ofrece el contenido fundamental al que ha llegado la investigación promovida e impulsada por Cáritas: «Familia, infancia y privación social», editado en la Colección «Estudios» de Foessa (Madrid, 2006), y cuyos autores son Luis Ayala Cañón, Rosa Martínez López y Mercedes Sastre García. Esta investigación ha consistido en el análisis riguroso de los datos de las principales fuentes disponibles para el estudio de la pobreza infantil en España (Panel de Hogares de la Unión Europea y Encuesta de Condiciones de Vida).

En las investigaciones promovidas por Cáritas durante la década de los noventa del pasado siglo sobre las condiciones de vida de la población pobre en España, una de las conclusiones más importantes fue la relativa a la «juvenilización» de la pobreza. Esta situación reflejaba en sí misma los cambios sociales y económicos ocurridos en la estructura social española, y se configuraba como uno de los rasgos más relevantes del nuevo rostro de la pobreza. Para Cáritas constituyó una preocupación de orden mayor, pues ese rasgo es la otra cara de la situación de hogares con menores, por lo que se estaba señalando un aspecto no sólo de mucha gravedad en el presente, sino de extraordinaria influencia para el futuro. La cuestión de la «juvenilización» de la pobreza manifiesta no sólo un problema de las personas que la padecen, sino una responsabilidad de toda la sociedad, y un proceso que influirá decisivamente en la cohesión y en la propia convivencia social.

La gravedad y las perspectivas que esta nueva situación de la pobreza marca, llevaron a Cáritas a promover una investigación que proporcionara no sólo el conocimiento de la pobreza que afecta a los niños y menores sino también el diagnóstico de las causas y los factores que contribuyen a entender y explicar estas situaciones. En definitiva llevaron a Cáritas a afrontar lo que es consecuente con su opción y su compromiso por los últimos y no atendidos de nuestra sociedad. Y así se puede comprobar por los resultados de este estudio, ya que se sigue comprobando no sólo la gravedad de estas situaciones, sino que la pobreza golpea más en esta edad, puesto que casi uno de cada cuatro niños en España vive con rentas inferiores al umbral de pobreza. Y esto corrobora algo que desde Cáritas venimos expresando, o sea, que los niños no han

sido los más beneficiados del crecimiento económico vigente desde mediados de la década de los noventa. Lo que plantea un problema que supera con creces su dimensión económica, y pasa a ser un problema social y ético de graves consecuencias para las personas que lo sufren y para la sociedad en su conjunto.

Con la publicación de los resultados de la investigación, Cáritas desea contribuir a una acción eficaz antes las situaciones más graves de la pobreza y, en concreto, a sumir los compromisos ante las situaciones de pobreza que afectan especialmente a la infancia. Por ello, además de la publicación de los resultados completos de la investigación, ha tomado la iniciativa de difundir los más significativos a través de este folleto.

Para ello hemos contado con la inestimable colaboración de los propios autores de la investigación que han sintetizado los resultados más importantes de su estudio. La densidad del mismo, la exposición rigurosa de los aspectos metodológicos que han debido ser afrontados y sus soluciones, así como la amplitud de los análisis realizados, nos han aconsejado presentar de forma resumida los resultados a las que tan laboriosa investigación ha llegado.

Este folleto, por tanto, desea poner a disposición de todos este cuadro de resultados, dada la importancia de los mismos, y hacerlo de forma asequible. Para ello, se han tomado como base las CONCLUSIONES de la investigación, que se encuentran en la publicación junto al resto de análisis y diagnósticos. A las conclusiones se han añadido tablas de datos y gráficos extractados entre la múltiple información que la publicación ofrece. Los propios autores han seleccionado los más relevantes y de mayor contenido sintético.

Cabe precisar respecto a las tablas y gráficos que todos sus datos están en la investigación referida. Se ha mantenido la numeración con la que aparecen en la publicación, para facilitar su consulta. Sin embargo, hay un reducido número de tablas que no siguen esa numeración, pues han sido confeccionadas para este folleto por los propios autores, agrupando datos que en la publicación aparecen en varias tablas. La necesidad de no hacer demasiado amplio este folleto ha aconsejado la elaboración exprofeso de las mismas.

Víctor Renes Ayala

*Equipo de Estudios
Área de Análisis Social y Desarrollo*

I. LA POBREZA INFANTIL EN LOS PAÍSES RICOS

1. Las últimas décadas han registrado importantes cambios demográficos y socioeconómicos en los países industrializados, que han afectado notablemente a la vulnerabilidad social de determinados grupos de población. La multiplicación de estudios sobre la extensión, tendencias y determinantes de la pobreza infantil en los países ricos ha puesto de manifiesto la persistencia de tasas más elevadas en este colectivo que en el resto de la población. Números estudios revelan que la pobreza infantil no se limita al mundo menos desarrollado, donde lógicamente su gravedad es mayor, sino que también afecta a un porcentaje no desdeñable de niños en los países ricos, con importantes implicaciones sobre su bienestar futuro. Puede hablarse, así, de cierto redescubrimiento de la vulnerabilidad de la infancia en las sociedades industrializadas, con rasgos diferentes a los de etapas anteriores, y con implicaciones relevantes sobre el diseño y la eficacia de las políticas públicas. Los altos niveles de crecimiento económico registrados en los últimos años no habrían bastado para reducir sustancialmente el riesgo social de este grupo.

2. El interés creciente por el estudio de las condiciones de vida de la infancia ha dado lugar a una renovación de los métodos de análisis. Aun así, existen en la actualidad diferentes posibilidades en la elección de indicadores, escalas de equivalencia y umbrales, así como en el grado de incorporación de variables no monetarias e información subjetiva. Además, no todos los instrumentos de medición se han desarrollado con la misma capacidad analítica, siendo todavía insuficiente el esfuerzo en determinadas parcelas de estudio de las condiciones de vida de la infancia. Sabemos poco todavía, por ejemplo, sobre dimensiones de la pobreza más amplias que la insuficiencia de ingresos. La pobreza multidimensional puede manifestarse de manera distinta en las diversas categorías de la población, resultando necesario acompañar los indicadores de pobreza monetaria con otras variables relacionadas con el «bienestar infantil». Por otra parte, si bien se conocen mejor que en otras épocas los procesos determinantes de la evolución temporal de la distribución de la renta, el análisis dinámico de la pobreza infantil todavía no se ha desarrollado lo suficiente como para comprender adecuadamente las causas de la pobreza y actuar sobre ellas.

3. Pese a las dificultades señaladas, el esfuerzo por conocer las tendencias de la pobreza infantil ha servido para identificar algunos de los factores que han propiciado el ensanchamiento de las diferencias entre la situación económica de los niños y la del resto de la población, visible en la mayoría de los países

durante la etapa reciente. La evidencia disponible parece apuntar que los cambios familiares y demográficos han tenido una contribución limitada en las variaciones de las tasas de pobreza infantil, mientras que los registrados en el mercado de trabajo y en el papel compensador de las prestaciones monetarias han jugado un papel más decisivo.

4. No resulta extraño, por tanto, que la pobreza infantil y el bienestar de los niños se hayan convertido en cuestiones presentes en la agenda social de la mayoría de los países europeos. El grado de compromiso adoptado, sin embargo, varía considerablemente. Mientras que algunos países han definido objetivos explícitos de reducción de la pobreza infantil, comprometiendo, para ello, recursos concretos y recondiciendo el desarrollo de la política social hacia su consecución, otros no han dado el salto desde las declaraciones de intenciones a la ejecución de reformas con capacidad suficiente para modificar la realidad actual. Como resultado, las comparaciones internacionales de las tasas de pobreza infantil arrojan niveles muy diferentes, en estrecha relación con el tipo de actuaciones públicas dirigidas a los hogares con niños. En este contexto, la experiencia española resulta singular. Pese a ser uno de los países del mundo desarrollado donde la incidencia de la pobreza infantil es más elevada, no se han diseñado programas específicos para rebajar su alcance ni se le ha dado a la lucha contra la pobreza y la exclusión social de los niños un lugar preeminente entre las prioridades de la intervención pública.

Tasas de pobreza en la población total y en la infancia en la Unión Europea (PHOGUE 2001)

	Umbral=60% mediana		Umbral=25% mediana	
	Niños	Total	Niños	Total
Alemania	11,5%	10,7%	0,6%	0,8%
Austria	11,8%	11,4%	1,5%	1,5%
Bélgica	11,3%	13,7%	0,6%	0,7%
Dinamarca	5,3%	10,9%	0,1%	0,6%
España	25,5%	19,0%	3,3%	2,1%
Finlandia	5,4%	11,9%	0,1%	0,9%
Francia	16,3%	14,8%	1,1%	1,3%
Grecia	17,3%	20,5%	2,0%	2,7%
Holanda	15,5%	10,8%	2,3%	1,5%
Irlanda	23,9%	21,0%	1,5%	0,9%
Italia	24,9%	19,5%	3,6%	2,7%
Luxemburgo	17,4%	11,8%	0,2%	0,1%
Portugal	23,5%	18,9%	3,0%	2,0%
R. Unido	21,6%	17,0%	3,2%	2,0%
Suecia	9,0%	10,3%	0,4%	1,4%

FUENTE: Elaboración propia con datos del Panel de Hogares de la Unión Europea.

II. LA POBREZA EN ESPAÑA: SU EXTENSIÓN

5. Los cambios en las condiciones de vida de la infancia no pueden dissociarse de las transformaciones en la estructura social y de la evolución seguida por la pobreza del conjunto de la población. Nuestro estudio entronca con un cuerpo consolidado de trabajos que desde los años ochenta ha cobrado un impulso considerablemente mayor que el registrado en etapas anteriores. Detrás de este mayor dinamismo subyace, sin duda, la disponibilidad de nuevas fuentes de información con microdatos, el perfeccionamiento de las técnicas de análisis y la mayor atención prestada a los temas de pobreza y desigualdad por el mundo académico. Pese a ello, existen dos límites notables en los estudios sobre pobreza en España: las dificultades para trazar con exactitud los cambios en el tiempo debido a las rupturas metodológicas en las principales fuentes y la asimetría entre la profusión de estimaciones sobre niveles y tendencias de la pobreza y el conocimiento de sus factores determinantes.

6. Pese a los límites citados, contamos con un conjunto de resultados suficientemente consensuados sobre las tendencias en el largo plazo de la pobreza y la desigualdad en España. El más conocido, robusto frente a decisiones metodológicas alternativas, es la reducción continuada de la pobreza, medida en términos monetarios, entre los primeros años setenta y el comienzo de la década de los noventa. Siendo importantes en la explicación de esa tendencia los cambios registrados en las rentas primarias, existe evidencia suficiente para atribuir a los aumentos del gasto social y, más concretamente, a la ganancia de peso de las transferencias sociales en las rentas de los hogares, la principal responsabilidad en la reducción del riesgo de inseguridad económica de los hogares españoles. Los estudios especializados han destacado también la importancia de las condiciones macroeconómicas, reforzadas o compensadas por el desarrollo de las políticas sociales.

**TABLA 2.1. Tasas de pobreza con distintas opciones metodológicas (1980-2002)
(% individuos por debajo del umbral)**

		EPF-80/81	EPF-90/91	ECPF-1998	ECPF-2002
Umbral=50% de la renta media equivalente					
<i>Variable</i>	<i>Escala</i>				
Renta	OCDE modificada	18,1	14,7	12,1	11,1
Renta	OCDE	18,4	15,1	12,7	11,6
Gasto	OCDE modificada	19,4	17,5	12,8	11,3
Gasto	OCDE	19,6	17,6	12,9	12,2
Umbral=40% de la renta media equivalente					
<i>Variable</i>	<i>Escala</i>				
Renta	OCDE modificada	9,9	7,3	5,3	4,6
Renta	OCDE	10,6	7,9	5,8	4,9
Gasto	OCDE modificada	11,6	9,9	5,7	4,7
Gasto	OCDE	11,6	9,7	5,9	4,6

FUENTE: Elaboración propia con datos de las EPFs y ECPFs.

7. El conocimiento de lo sucedido desde el comienzo de la década de los noventa es, paradójicamente, más limitado, debido a que los cambios en las fuentes de datos (desaparición de la Encuesta de Presupuestos Familiares elaborada decenalmente, creación del PHOGUE en 1994 y reforma de las Encuestas Continuas de Presupuestos Familiares anuales en 1997) impiden contar con datos homogéneos que cubran toda la década. Aun así, los resultados que ofrecemos en este trabajo parecen sugerir un cierto truncamiento del proceso de reducción de la pobreza ocurrido en España en la década anterior. La pobreza, medida con los criterios habituales, sigue teniendo una incidencia notable en la sociedad española.

TABLA 8.5. Umbrales de pobreza relativa anuales en euros (porcentajes de la renta disponible)

Ajuste: escala equivalencia OCDE modificada

	60% Renta mediana	50% Renta mediana	40% Renta mediana	25% Renta mediana	50% Renta media	25% Renta media
1994	3.462	2.885	2.308	1.442	3.461	1.730
1995	3.635	3.029	2.423	1.515	3.623	1.812
1996	3.745	3.121	2.497	1.560	3.792	1.896
1997	3.921	3.267	2.614	1.634	3.941	1.971
1998	4.163	3.470	2.776	1.735	4.177	2.089
1999	4.630	3.859	3.087	1.929	4.550	2.275
2000	5.078	4.232	3.386	2.116	4.969	2.485
2001	5.528	4.606	3.685	2.303	5.391	2.696
2004 (ECV)	6.360	5.300	4.240	2.650	5.943	2.972

FUENTE: Elaboración propia con datos del *Panel de Hogares de la Unión Europea*, 1993-2000; y de la *Encuesta de Condiciones de Vida*, 2004.

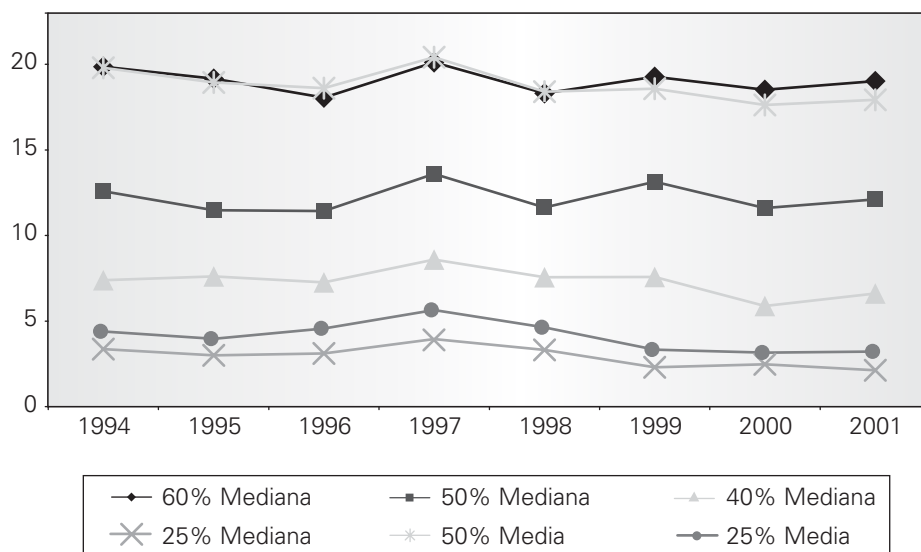
Según nuestras estimaciones con los datos del PHOGUE, a comienzos de la presente década la pobreza moderada afectaba a cerca de una quinta parte de la población española, un porcentaje muy similar al existente diez años antes.

**Tasas de pobreza con diversos umbrales (% de individuos pobres)
(Escala de equivalencia OCDE modificada)**

	60% de la mediana	50% de la mediana	40% de la mediana	25% de la mediana	50% de la media	25% de la media
1994	19,9	12,6	7,4	3,4	19,8	4,4
1995	19,2	11,5	7,6	3,0	18,9	4,0
1996	18,0	11,4	7,3	3,1	18,6	4,6
1997	20,1	13,6	8,6	3,9	20,4	5,6
1998	18,3	11,6	7,6	3,3	18,4	4,6
1999	19,3	13,1	7,6	2,3	18,6	3,3
2000	18,5	11,6	5,9	2,5	17,6	3,2
2001	19,0	12,1	6,6	2,1	17,9	3,2

FUENTE: Elaboración propia con datos del *Panel de Hogares de la Unión Europea*.

GRÁFICO 2.5. Tasas de pobreza con diversos umbrales (1994-2001). (Escala de equivalencia OCDE modificada)



FUENTE: Elaboración propia con datos del PHOGUE, Olas 1-8.

La nueva *Encuesta de Condiciones de Vida* confirma este resultado para fechas más recientes.

TABLA 2.2. Niveles de pobreza según la ECV 2004^a

	Umbral de pobreza					
	U60	U50	U40	U25	50% Media	25% Media
<i>Tasa de pobreza</i>						
Escala de la OCDE modificada	19,6	12,1	7,0	2,3	16,7	2,8
Escala de la OCDE	18,8	12,1	6,6	2,3	16,2	2,9
Escala paramétrica (e = 0,5)	20,9	14,0	7,8	2,4	17,4	3,0
<i>Gap de pobreza</i>						
Escala de la OCDE modificada	5,6	3,6	2,1	0,9	4,7	1,1
Escala de la OCDE	5,5	3,5	2,1	0,9	4,8	1,1
Escala paramétrica (e = 0,5)	6,2	4,0	2,3	1,0	5,2	1,1

^a Los datos de renta se refieren al año anterior.

FUENTE: Elaboración propia con datos de la *Encuesta de Condiciones de Vida, 2004*.

Además, sigue fuertemente enquistado en la estructura social española un segmento de pobreza extrema, que, aunque inferior al de etapas anteriores, comprendería todavía a un porcentaje de población entre el 2% y el 3% del total. Un resultado llamativo es la estabilidad de las tasas relativas de pobreza en un contexto de fuerte crecimiento económico, superior al de otros países de la Unión Europea. Si bien la pobreza en relación a un umbral fijo en términos reales cayó en aproximadamente diez puntos entre 1996 y 2001, lo que supone una rebaja del 50%, los porcentajes de población con rentas inferiores al 60% de la mediana (pobreza moderada) se mantuvieron en niveles similares. En otras palabras, los pobres mejoraron su nivel de vida en términos absolutos con la recuperación económica, pero, a diferencia de otros períodos expansivos anteriores, no vieron acortarse las distancias con el hogar mediano.

**Tasas de pobreza con diversos umbrales fijos en términos reales
(% de individuos pobres). Escala de equivalencia OCDE modificada**

	60% de la mediana	50% de la mediana	40% de la mediana	25% de la mediana	50% de la media	25% de la media
1994	19,9	12,6	7,4	3,4	19,8	4,4
1995	19,2	11,5	7,6	3,0	19,2	4,0
1996	18,6	11,7	7,6	3,2	18,6	4,6
1997	20,4	13,8	8,6	4,0	20,4	5,6
1998	17,3	11,2	7,2	3,3	17,3	4,3
1999	15,6	9,4	5,3	2,0	15,6	2,7
2000	11,3	6,5	4,0	1,8	11,3	2,5
2001	10,4	6,4	4,1	1,6	10,4	2,0

FUENTE: Elaboración propia con datos del *Panel de Hogares de la Unión Europea*.

III. LA POBREZA EN ESPAÑA: PRINCIPALES GRUPOS DE RIESGO

8. La ausencia de grandes cambios en las cifras globales de pobreza no significa que su distribución entre las diferentes categorías de la población haya permanecido invariable. Nuestras estimaciones, además de confirmar la continuidad de algunos procesos registrados en etapas anteriores a partir de otras fuentes, muestran un aumento del riesgo de pobreza de determinados grupos. Destaca, sobre todo, en un contexto de relativa estabilidad de las tasas de pobreza del conjunto de la población, el retroceso en la posición económica relativa de las personas mayores, el empeoramiento de la situación de las familias con niños menores de 18 años, la creciente incidencia de la pobreza en los trabajadores de salarios bajos y el fuerte aumento del riesgo de las familias monoparentales, que no han dejado, además, de ganar peso en la estructura demográfica.

TABLA 2.5. Tasas de pobreza por tipo de hogar. Umbral de pobreza 60% de la renta mediana equivalente (1994-2001)

Tipo de hogar	% Peso demográfico grupo		% Peso sobre población pobre		Tasa pobreza		Incidencia relativa	
	1994	2001	1994	2001	1994	2001	1994	2001
1 persona 65+ años	2,4	2,7	2,0	6,2	16,6	44,4	0,8	2,3
1 persona 30-64 años	1,4	2,0	1,5	2,0	20,9	18,8	1,1	1,0
1 persona <30 años	0,2	0,7	0,2	1,1	15,5	30,8	0,8	1,6
Monoparental niños <16 años	0,6	0,5	1,0	1,3	37,3	46,0	1,9	2,4
Monoparental, 1 niño ≥16 años	5,9	6,7	6,7	6,1	22,6	17,3	1,1	0,9
Pareja sin niños, 1 ≥65 años	6,2	6,0	7,7	9,7	24,7	30,7	1,2	1,6
Pareja sin niños, ≤ 65 años	5,1	5,4	3,5	3,8	13,7	13,3	0,7	0,7
Pareja con 1 niño <16 años	8,6	4,7	6,5	3,8	15,2	15,4	0,8	0,8
Pareja con 2 niños <16 años	13,2	10,4	14,5	12,3	21,8	22,3	1,1	1,2
Pareja con 3+niños <16 años	2,8	3,8	3,8	8,1	26,6	40,4	1,3	2,1
Pareja, al menos 1 niño >16 años	36,3	38,0	36,9	31,0	20,2	15,5	1,0	0,8
Otros hogares	13,2	19,1	12,3	14,7	18,6	14,6	0,9	0,8
TOTAL	100,0	100,0	100,0	100,0	19,9	17,9	1,0	1,0

NOTA: El hecho de que la suma de pesos demográficos no alcance el 100% se debe a que para un reducido porcentaje de observaciones no existe información sobre el tipo de hogar.

FUENTE: Elaboración propia con datos del PHOGUE, Olas 1 y 8.

Se mantienen, por otra parte, algunos problemas tradicionales, como la acusada concentración espacial de la pobreza o las grandes dificultades para escapar de ella que sufren los hogares con sustentadores desempleados. Este diagnóstico, revalidado con las diversas fuentes utilizadas, debería servir de guía tanto para mejorar la eficacia de las medidas destinadas a combatir los problemas tradicionales como para desarrollar políticas innovadoras frente a los nuevos riesgos sociales.

TABLA 2.7. Tasas de pobreza según la relación con la actividad del sustentador principal. Umbral de pobreza 60% de la renta mediana equivalente (1994-2001)

	% Peso demográfico grupo		% Peso sobre población pobre		Tasa pobreza		Incidencia relativa	
	1994	2001	1994	2001	1994	2001	1994	2001
Asalariado (a tiempo completo)	56,5	58,2	27,6	34,6	9,7	11,3	0,5	0,6
Autónomo (a tiempo completo)	13,3	16,8	16,8	15,5	25,1	17,5	1,3	0,9
Desempleado	6,1	3,0	17,3	11,1	56,2	69,9	2,8	3,7
Retirado o jubilado	14,6	13,2	17,5	19,5	23,8	28,0	1,2	1,5
Otros inactivos y trabajo a tiempo parcial	9,4	8,6	20,7	19,2	43,7	42,5	2,2	2,2
TOTAL	100,0	100,0	100,0	100,0	19,9	19,0	1,0	1,0

FUENTE: Elaboración propia con datos del PHOGUE, Olas 1 y 8.

9. El estancamiento del proceso de reducción de la pobreza en España ha frenado también la tendencia al recorte de las diferencias con la Unión Europea. Las grandes posibilidades que ofrece el PHOGUE para la realización de comparaciones homogéneas entre países nos ha permitido constatar que España, junto a otros países mediterráneos y los de habla inglesa, sigue formando parte del área con las tasas de pobreza más elevadas. La persistencia de ese diferencial desfavorable no es ajena a la menor capacidad del sistema español de prestaciones monetarias para reducir las situaciones de inseguridad de ingresos. Destaca también, dentro del contexto europeo, el mayor riesgo relativo de determinados colectivos, como los hogares monoparentales y las parejas con niños. Cualquier intento de convergencia con la Unión Europea en términos de tasas de pobreza pasa por el desarrollo de actuaciones específicas que mejoren la situación de los tipos de hogares citados.

TABLA 2.12. El patrón de pobreza en la Unión Europea (año 2001). Umbral de pobreza 60% de la renta mediana equivalente

	Grandes grupos de edad		Sexo del sustentador principal		Tipo de hogar		Relación con la actividad del sustentador principal			Nivel educativo del sustentador principal		Total		
	Niños	Adultos	Mayores	Varón	Mujer	Mono-parental	Pareja con niños	Ocupado	Parado	Resto(*)	Superior		Secundaria	Primaria
Suecia	9,0	10,8	10,2	7,8	14,5	15,7	6,5	—	—	—	9,4	9,4	13,5	10,3
Alemania	11,5	9,9	12,7	7,9	17,9	36,3	8,7	4,8	56,4	21,3	2,8	10,2	24,5	10,7
Holanda	15,5	10,5	4,2	8,5	17,5	41,1	11,3	—	—	—	8,3	15,7	10,8	10,8
Dinamarca	5,3	8,2	31,2	7,3	17,4	17,2	5,3	4,6	7,7	34,9	7,3	8,8	22,0	10,9
Austria	11,8	8,4	23,9	7,9	21,4	22,5	8,3	6,4	46,8	28,9	9,6	8,2	27,0	11,4
Luxemburgo	17,4	10,9	7,7	11,1	14,6	36,1	14,8	10,3	66,3	15,0	0,6	7,9	21,7	11,8
Finlandia	5,4	10,9	25,6	7,6	19,0	12,6	4,9	4,8	49,3	29,3	2,9	14,7	19,5	11,9
Bélgica	11,3	10,8	26,9	11,7	18,0	28,6	9,6	4,9	58,2	29,7	3,4	13,6	25,5	13,7
Francia	16,3	12,9	20,1	13,6	18,3	34,1	13,6	10,3	56,3	24,0	5,2	10,3	19,0	14,8
Reino Unido	21,6	12,5	26,6	11,4	26,2	45,1	13,2	7,8	58,8	37,2	8,2	15,2	27,1	17,0
Portugal	23,5	14,8	29,8	18,7	19,5	35,9	19,2	14,8	47,7	37,8	1,4	6,6	23,2	18,9
España	25,5	16,1	23,0	17,8	24,2	48,4	23,4	12,7	69,9	33,6	4,0	12,7	27,0	19,0
Italia	24,9	18,3	18,5	18,8	21,8	29,9	22,4	16,1	69,2	26,4	7,9	9,1	27,6	19,5
Grecia	17,3	17,0	34,2	18,5	27,9	38,6	13,4	14,4	75,5	35,8	2,5	10,7	33,5	20,5
Irlanda	23,9	15,3	46,2	18,8	27,2	28,1	18,9	10,5	86,4	58,8	3,7	12,3	34,3	21,0

En Holanda y Suecia no está disponible el desglose según la situación laboral del sustentador principal.

En Holanda el desglose por nivel educativo del sustentador plantea problemas: sólo el 1% son universitarios.

(*) Resto: incluye hogares cuyo sustentador principal está jubilado o inactivo y trabajadores a tiempo parcial.

FUENTE: Elaboración propia con datos del PHOGUE, Ola 8.

IV. CARACTERÍSTICAS DE LOS HOGARES CON NIÑOS

10. El modo en que las tendencias de la pobreza afectan a la infancia en España depende, en buena medida, de la distribución de los niños en los diferentes tipos de hogar y de los cambios en su posición relativa en la distribución de la renta. Los datos del PHOGUE, aunque limitados por el carácter longitudinal de esta fuente y sus problemas de erosión muestral, reflejan la caída de la natalidad en la sociedad española y, con ello, la pérdida de peso sobre la población total de los hogares con niños. La información sociodemográfica que ofrece esta fuente nos ha permitido constatar también dos datos relevantes relacionados con el mercado de trabajo: ha aumentado la dependencia de los niños de las rentas del trabajo y se ha reducido considerablemente el número de los que viven en hogares sin sustentadores ocupados. Se puede inferir, por tanto, que el principal riesgo para los niños viene dado por la insuficiencia y fluctuaciones de los salarios que reciben los sustentadores.

Distribución de la población según las características del hogar. PHOGUE 1994-2001

	1994			2001		
	Adultos	Niños	Total	Adultos	Niños	Total
<i>Tipo de hogar</i>						
Hogares con 1 niño	22,4	31,5	24,3	20,2	27,6	21,5
Hogares con 2 niños	14,5	49,5	21,6	13,7	48,9	20,2
Hogares con 3 o más niños	3,6	18,9	6,7	3,9	23,5	7,5
Hogares sin niños	59,5	0,0	47,4	62,3	0,0	50,8
<i>Tipo de hogar</i>						
Unipersonal 65+	3,1	0,0	2,4	3,3	0,0	2,7
Unipersonal 30-64	1,8	0,0	1,4	2,4	0,0	2,0
Unipersonal <30	0,3	0,0	0,2	0,8	0,0	0,7
Monoparental 1 o más niños <16	0,3	1,7	0,6	0,3	1,8	0,5
Monoparental 1 o más niños, 1 >=16	6,9	1,8	5,9	7,7	1,9	6,7
Pareja sin niños al menos uno >65	7,8	0,0	6,2	7,4	0,0	6,0
Pareja sin niños ambos <65	6,4	0,0	5,1	6,6	0,0	5,4
Pareja y 1 niño <16	7,2	14,1	8,6	3,8	8,5	4,7
Pareja y 2 niños <16	8,3	32,7	13,2	6,4	28,4	10,4
Pareja y 3 ó más niños <16	1,4	8,6	2,8	1,8	12,9	3,8
Pareja con hijos, al menos uno >=16	38,5	27,5	36,3	40,4	27,6	38,0
Otros hogares	13,6	11,7	13,2	19,1	19,1	19,1

**Distribución de la población según las características del hogar.
PHOGUE 1994-2001 (continuación)**

	1994			2001		
	Adultos	Niños	Total	Adultos	Niños	Total
<i>Situación laboral del sustentador</i>						
Asalariado a tiempo completo	53,6	68,0	56,5	55,4	70,7	58,2
Autónomo a tiempo completo	12,6	16,3	13,3	16,4	18,7	16,8
Parado	5,7	7,8	6,1	2,7	4,3	3,0
Jubilado	17,9	2,0	14,6	15,8	1,9	13,2
Inactivo y trabajadores a t. parcial	10,3	6,0	9,4	9,5	4,5	8,6
Total	100,0	100,0	100,0	100,0	100,0	100,0

FUENTE: Elaboración propia con datos del *Panel de Hogares de la Unión Europea*.

11. Un dato relevante para la comprensión de la pobreza relacionado con las características de los hogares donde residen los niños es el ensanchamiento de la brecha entre sus ingresos y los del resto de la población. Este proceso ha tenido lugar en un marco de notable crecimiento económico, con los mayores incrementos del empleo de las últimas décadas. Las mejoras económicas generales de la sociedad española no se tradujeron, por tanto, en avances de la situación de la infancia —al menos en términos monetarios— similares a los del resto de la población.

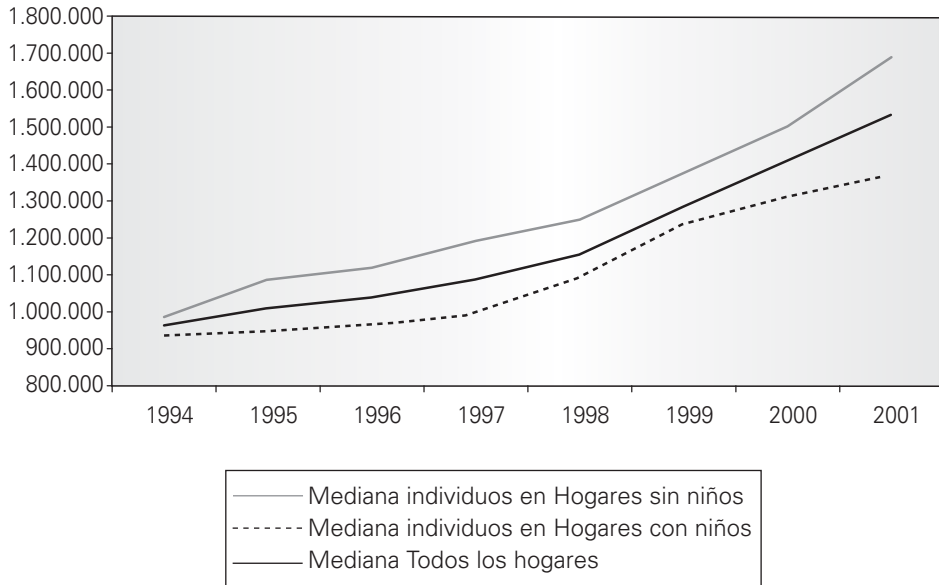
**Mediana de la renta equivalente (pesetas) según el tipo de hogar.
(Escala de equivalencia de la OCDE modificada). PHOGUE 1994-2001**

	Individuos en hogares sin niños	Individuos en hogares con niños	Todos los Individuos
1994	981.280	926.889	960.000
1995	1.081.056	940.514	1.008.000
1996	1.114.667	961.732	1.038.506
1997	1.186.812	991.360	1.087.229
1998	1.244.800	1.092.280	1.154.559
1999	1.366.069	1.234.548	1.284.022
2000	1.497.039	1.308.768	1.408.263
2001	1.683.905	1.369.528	1.532.857

FUENTE: Elaboración propia con datos del *Panel de Hogares de la Unión Europea*.

Aunque, como se acaba de señalar, los determinantes de este proceso guardan una estrecha relación con los cambios en el mercado de trabajo, una mayor intensidad en las políticas de transferencias dirigidas a las familias con hijos podría contribuir a reducir las actuales distancias con el resto de población.

GRÁFICO 3.8. Mediana de la renta equivalente según el tipo de hogar del individuo (pesetas) (1994-2001)



FUENTE: Elaboración propia con datos del PHOGUE, Olas 1-8.

12. La descomposición de la desigualdad por grupos de población ofrece claves importantes para interpretar la contribución de las diferencias entre niños, adultos y personas mayores y de las disparidades dentro de cada grupo a la desigualdad total. Destaca, sobre todo, el hecho de que la menor renta media relativa de los niños se añade a una mayor desigualdad interna que en los otros dos grupos analizados. Los altos niveles de desigualdad dentro de este grupo se mantienen, además, en el tiempo, disminuyendo de forma significativa únicamente en los dos últimos años de realización del PHOGUE. La continuidad de estos rasgos en el futuro podría suponer un límite en la consecución de mayores niveles de bienestar social en la infancia.

TABLA 3.7. Descomposición de la desigualdad de la renta equivalente por subgrupos de edad (1994-2001) (Índice T_0)

	Porcentaje de población			Desigualdad T_0			Desig. intra-grupos	Desig. inter-grupos	Desig. total	% Desig. inter-grupos
	<18 años	18-64 años	> = 64 años	<18 años	18-64 años	> 64 años				
1994	20,2	64,1	15,7	0,265	0,236	0,146	0,228	0,001	0,229	0,41
1995	21,4	63,6	15,0	0,250	0,218	0,150	0,215	0,001	0,215	0,33
1996	20,9	63,6	15,5	0,256	0,227	0,143	0,220	0,001	0,221	0,42
1997	20,2	64,0	15,9	0,296	0,246	0,147	0,241	0,001	0,242	0,51
1998	19,4	64,5	16,1	0,251	0,223	0,153	0,217	0,001	0,219	0,55
1999	19,0	64,4	16,6	0,267	0,209	0,143	0,209	0,001	0,211	0,70
2000	18,9	64,2	16,9	0,235	0,194	0,152	0,195	0,003	0,198	1,39
2001	18,4	64,6	17,0	0,213	0,209	0,152	0,200	0,004	0,204	1,81

FUENTE: Elaboración propia con datos del PHOGUE. Olas 1-8.

V. LA POBREZA INFANTIL EN ESPAÑA

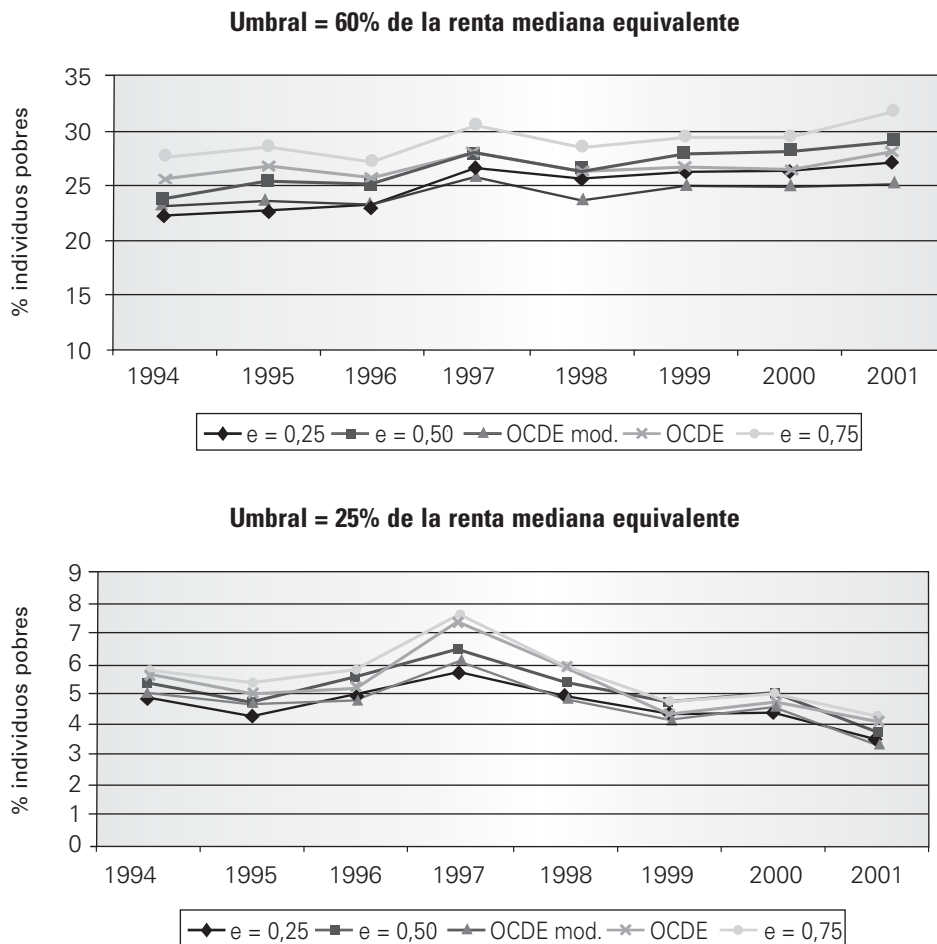
13. Los datos más llamativos del estudio se refieren a la pobreza infantil. Nuestras estimaciones ponen de manifiesto que la tasa de pobreza infantil en España, sea cual sea el umbral, la escala de equivalencia o la fuente utilizada, es mayor que la de la media de la población, con la única excepción de los datos de gasto de la ECPF (debido al «vuelco» del riesgo hacia las personas mayores que esta variable produce tradicionalmente). Tanto el PHOGUE como la Encuesta de Condiciones de Vida permiten comprobar que casi uno de cada cuatro niños en España vive con rentas inferiores al umbral de pobreza. Esta realidad es especialmente acusada en el caso de la pobreza extrema, que afecta mucho más que proporcionalmente a los niños, si bien los porcentajes son relativamente pequeños y tienden a reducirse. La pobreza infantil aumentó, además, en el período estudiado. Datos, en resumen, que corroboran que los niños no han sido los más beneficiados del ciclo expansivo vigente desde mediados de la década de los noventa.

**Tasas de pobreza por grandes grupos de edad para varias fuentes de datos
(Escala de equivalencia OCDE modificada)**

	Umbral: 60% de la mediana				Umbral: 25% de la mediana			
	Niños	Adultos	Mayores	Total	Niños	Adultos	Mayores	Total
PHOGUE 1994	23,3	19,2	18,0	19,9	5,0	3,6	0,5	3,4
PHOGUE 1995	23,7	18,3	16,5	19,2	4,7	3,0	0,4	3,0
PHOGUE 1996	23,3	17,3	14,2	18,0	5,0	3,1	0,4	3,1
PHOGUE 1997	25,9	19,3	16,2	20,1	6,4	4,0	0,6	3,9
PHOGUE 1998	23,7	17,4	15,6	18,3	5,0	3,4	0,9	3,3
PHOGUE 1999	25,3	18,0	17,4	19,3	4,1	2,3	0,3	2,3
PHOGUE 2000	24,9	16,0	21,2	18,5	4,6	2,4	0,5	2,5
PHOGUE 2001	25,5	16,1	23,0	19,0	3,3	2,2	0,5	2,1
ECPF 1998	14,6	12	15,1	13	0,6	0,53	0,1	0,49
ECPF 1999	14,5	11,5	17,8	13,1	0,4	0,4	0	0,3
ECPF 2000	14,7	10,9	21,4	13,4	0,6	0,3	0,2	0,3
ECPF 2001	14	11	21,8	13,4	0,5	0,3	0,2	0,3
ECPF 2002	14,6	11,3	21,6	13,7	0,6	0,4	0,3	0,4
ECV-2004	23,4	15,7	29,9	19,6	3,5	2,4	1,1	2,4

FUENTE: Elaboración propia con datos del *Panel de Hogares de la Unión Europea*, *Encuesta Continua de Presupuestos Familiares* (Base 1997) y *Encuesta de Condiciones de Vida* (2004)

GRÁFICO 4.7. Evolución de las tasas de pobreza infantil entre 1994 y 2001, con diferentes umbrales y escalas de equivalencia



FUENTE: Elaboración propia con datos del PHOGUE, Olas 1-8.

14. Existen rasgos delimitadores del mayor riesgo de pobreza de algunos niños. Así por ejemplo, vivir en hogares monoparentales o en familias numerosas eleva considerablemente la probabilidad de tener un nivel insuficiente de ingresos.

TABLA 4.10. Tasas de pobreza infantil e incidencia relativa (IR), según tamaño y tipo de hogar (año 2000)

	%	Tasas				IR				
		Niños	U60	U50	U40	U25	U60	U50	U40	U25
Tamaño hogar										
Dos miembros	1,3	33	24	17	9	143	178	206	252	
Tres miembros	15,9	16	10	6	3	68	73	77	77	
Cuatro miembros	44,2	19	11	6	3	79	78	69	69	
Cinco miembros	16,6	31	20	12	5	133	146	146	129	
Seis o más miembros	22,1	32	17	12	5	137	125	138	148	
Tipo de hogar										
Pareja 1 niño	23,1	16	10	6	2	67	71	67	50	
Pareja 2 niños	39,4	19	11	6	3	81	79	75	76	
Pareja 3+ niños	14,8	43	25	16	8	184	180	191	216	
Monoparental 1 niño	2,0	34	26	17	10	144	190	203	263	
Monoparental 2 niños(*)	1,4	31	28	21	14	131	207	255	364	
Monoparental 3+ niños(*)	0,6	73	60	55	22	313	441	657	594	
<i>Total monoparentales</i>	4,1	39	32	24	13	165	234	290	348	
Otros hogares 1 niño	5,8	17	11	5	1	74	77	61	37	
Otros hogares 2 niños	7,5	17	10	5	0	71	70	58	9	
Otros hogares 3+ niños(*)	5,4	39	17	11	7	169	122	133	179	
<i>Total tres o más niños</i>	20,8	43	24	16	8	237	211	269	325	
TOTAL	100,0	23	14	8	4	100	100	100	100	

(*) Categorías con menos de 100 observaciones.

IR: (Tasa pobreza grupo / Tasa pobreza global) × 100.

UMBRALES DE POBREZA: U60 = 60% de la renta mediana equivalente, U50 = 50% de la renta mediana equivalente, U40 = 40% de la renta mediana equivalente, U25 = 25% de la renta mediana equivalente.

FUENTE: Elaboración propia con datos del PHOGUE, Ola 7 (muestra ampliada).

El retrato socioeconómico de la pobreza infantil permite, en cualquier caso, identificar el mercado de trabajo como el principal determinante de ese riesgo. Las rentas salariales resultan decisivas para el mantenimiento de los niveles de renta de los hogares con niños, siendo más elevada la probabilidad de pobreza cuando los sustentadores carecen de estabilidad laboral. La pobreza es menor, sin embargo, cuando los niños viven en hogares con dos perceptores de ingresos del trabajo.

TABLA 4.11. Tasas de pobreza infantil e incidencia relativa (IR), según la principal fuente de ingresos del hogar y situación laboral del sustentador principal (año 2000)

	%	Tasas				IR			
		Niños	U60	U50	U40	U25	U60	U50	U40
Fuente de ingresos									
Trabajo por cuenta ajena	72,6	17	7	4	1	75	55	47	23
Trabajo por cuenta propia	17,2	25	18	10	4	109	134	115	115
Pensiones	4,3	39	30	16	3	168	216	191	73
Prestaciones desempleo	2,0	94	76	58	33	404	556	693	884
Otras prestaciones	2,6	60	46	37	23	255	335	445	620
Otros ingresos	1,2	88	87	82	78	377	633	978	2107
Situación laboral									
Asalariado t/completo	72,3	17	7	3	0	72	49	38	9
Autónomo t/completo	17,9	26	20	11	6	113	144	136	166
Desempleado	3,6	90	81	68	48	388	593	814	1289
Jubilado o retirado	2,2	40	30	12	0	170	217	140	0
Inactivo y trabajo t/parcial	4,0	58	44	33	16	248	325	395	442
Ratio de paro del hogar(*)									
Ratio=0	26,5	6	3	1	0	25	22	12	9
0 < Ratio < 0,5	14,9	12	5	2	0	52	37	21	3
Ratio=0,5	37,0	26	13	7	2	110	95	79	51
0,5 < Ratio < 0,75	10,7	30	15	9	4	129	112	103	103
0,75 <= Ratio < 1	5,3	47	28	19	3	199	205	224	90
Ratio = 1	5,6	85	74	62	41	365	543	737	1105
TOTAL	100,0	23	14	8	4	100	100	100	100

(*) Ratio de paro del hogar = (parados + inactivos menores de 65 años) / total adultos.

IR: (Tasa pobreza grupo / Tasa pobreza global) × 100.

UMBRALES DE POBREZA: U60 = 60% de la renta mediana equivalente, U50 = 50% de la renta mediana equivalente, U40 = 40% de la renta mediana equivalente, U25 = 25% de la renta mediana equivalente.

FUENTE: Elaboración propia con datos del PHOGUE, Ola 7 (muestra ampliada).

En este sentido, parece recomendable un mayor desarrollo de aquellos servicios públicos que favorecen tasas de ocupación femenina más elevadas. En el lado extremo, el desempleo de los sustentadores produce, casi con carácter automático, niveles muy altos de pobreza (nueve de cada diez niños en esta situación son pobres). Afortunadamente, se trata de un porcentaje reducido del total.

15. El sistema de prestaciones sociales aparece como el otro gran factor determinante de las posibilidades de que los niños eviten la pobreza. Las tasas de pobreza infantil resultantes de la consideración de las rentas de mercado son, de hecho, menores que las de los adultos, pero la situación se invierte una vez que entra en juego el sistema de transferencias.

TABLA 4.13. Tasas de pobreza «antes» y «después» de prestaciones (años 1994 y 2001)

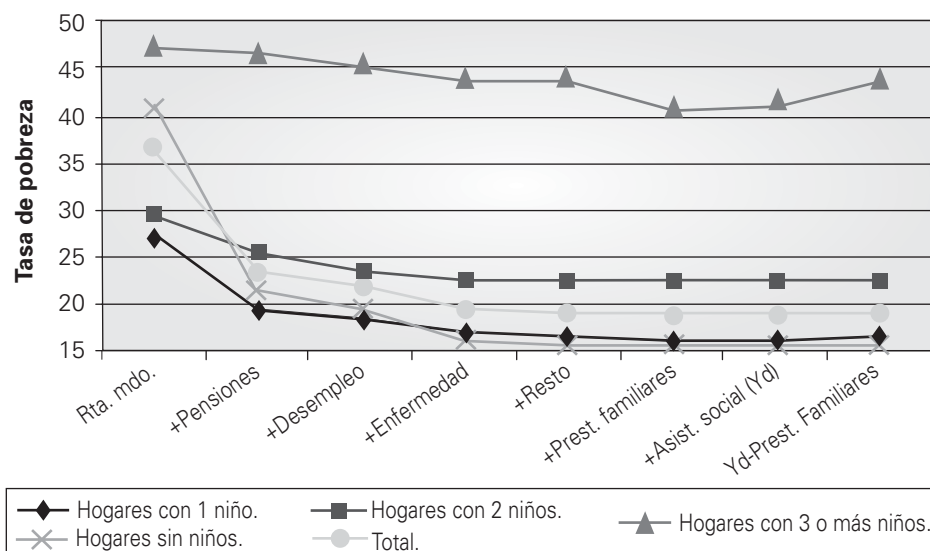
	Umbral = 60% de la mediana de la renta disponible					
	1994		2001		2001	
	Adultos (≥ 18 años)	Niños (< 18 años)	Total	Adultos (≥ 18 años)	Niños (< 18 años)	Total
Renta disponible	18,98	23,33	19,86	17,56	25,45	19,01
Renta mercado	43,85	33,26	41,71	37,23	32,54	36,37
Renta disponible – prestaciones familiares	19,16	23,60	20,06	17,72	26,32	19,30
Renta mercado+pensiones	27,51	30,55	28,13	22,48	29,36	23,74
Renta mercado+pensiones+desempleo	23,49	26,18	24,04	20,83	27,64	22,09
Renta mercado+pensiones+desempleo+enfermedad	19,59	24,11	20,50	17,99	26,46	19,55
Renta mercado+pensiones+desempleo+enfermedad+resto	19,26	23,64	20,15	17,72	26,32	19,30
Renta mercado+pensiones+desempleo+enfermedad+resto+ +prestaciones familiares	19,05	23,39	19,93	17,56	25,45	19,01
	Umbral = 25% de la mediana de la renta disponible					
	1994		2001		2001	
	Adultos	Niños	Total	Adultos	Niños	Total
Renta disponible	2,95	5,01	3,36	1,86	3,32	2,13
Renta mercado	27,49	14,84	24,93	20,36	8,92	18,25
Renta disponible – prestaciones familiares	3,07	5,40	3,54	1,95	3,71	2,28
Renta mercado+pensiones	9,33	12,49	9,97	4,92	6,80	5,27
Renta mercado+pensiones+desempleo	6,22	8,12	6,60	3,89	5,62	4,21
Renta mercado+pensiones+desempleo+enfermedad	3,22	5,62	3,70	2,00	3,74	2,32
Renta mercado+pensiones+desempleo+enfermedad+resto	3,11	5,53	3,60	1,95	3,71	2,28
Renta mercado+pensiones+desempleo+enfermedad+resto+ +prestaciones familiares	2,96	5,01	3,38	1,86	3,32	2,13

FUENTE: Elaboración propia con datos del PHOGUE, Olas 1 y 8.

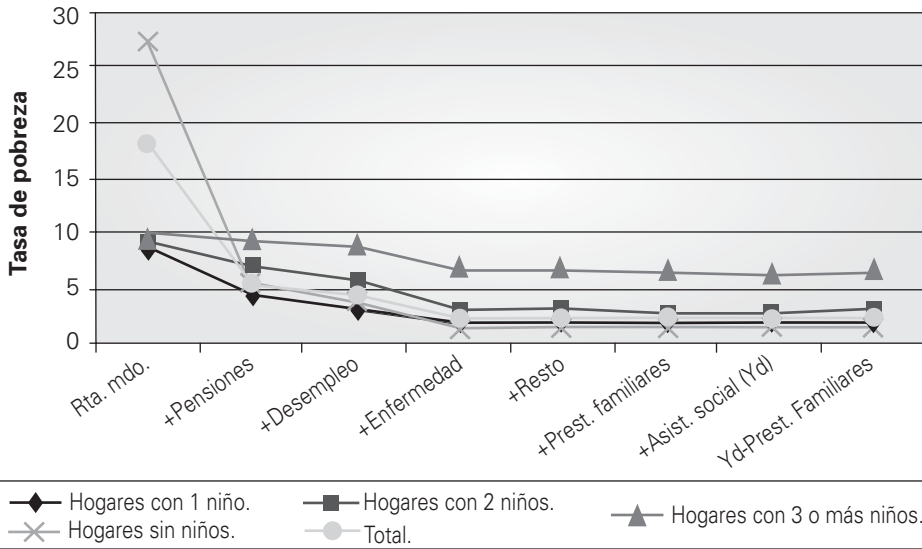
El actual diseño de la red de prestaciones concede, por tanto, una menor protección relativa a la infancia que al resto de la población. Su contribución a la reducción de la pobreza disminuye, además, en el tiempo, lo que muestra no sólo una limitada eficacia sino una gradual pérdida de intensidad protectora. En otras palabras, el sistema de prestaciones monetarias, lejos de reducir las diferencias entre el riesgo de pobreza de adultos y niños, ha alimentado la ampliación de las mismas.

GRÁFICO 4.13. Efecto acumulativo de las prestaciones monetarias sobre la pobreza según el número de niños en el hogar (año 2001)

a) Umbral: 60% de la mediana de la renta disponible



b) Umbral: 25% de la mediana de la renta disponible



FUENTE: Elaboración propia con datos del PHOGUE, Ola 8.

16. En la limitada eficacia de las prestaciones sociales para reducir la pobreza infantil juega un papel clave, sin duda, la mínima contribución que suponen las prestaciones familiares en las rentas de los hogares con niños. Su escasa incidencia sobre la pobreza infantil en España, si se compara con otros países, es un hecho bien conocido. No lo es tanto el dato de que en la práctica esta insuficiencia es uno de los principales factores explicativos de las mayores tasas de pobreza infantil en nuestro país. Esta carencia no es compensada por otras prestaciones que a priori deberían reducir los problemas de inseguridad económica de los hogares con niños, como las prestaciones por desempleo o los programas de lucha contra la pobreza. Las primeras tienen un efecto algo mayor que las familiares pero también marginal, mientras que las prestaciones asistenciales benefician a un número muy limitado de hogares con niños, resultando claramente insuficientes para rebajar sus altos niveles de vulnerabilidad. Parece necesaria tanto una mejora en los criterios de asignación de estas prestaciones como una mayor atención a los casos en los que las cargas familiares producen un aumento del riesgo de pobreza de los hogares.

17. Todos los factores descritos permiten explicar las altas tasas de pobreza infantil que registra nuestro país. No resulta extraño, dadas las condiciones anteriores, que España tenga la tasa de pobreza infantil más elevada de la UE-15.

TABLA 4.14. Tasas de pobreza infantil en la Unión Europea-15 (años 1994 y 2001)

	Umbral = 60% mediana			Umbral = 25% mediana		
	1994	2001	Variación (%)	1994	2001	Variación (%)
Finlandia (b)	4,2	5,4	28,8	0,18	0,12	-36,1
Dinamarca	4,8	4,0	-16,5	0,30	0,13	-55,8
Suecia (c)	8,7	9,0	3,8	1,00	0,41	-58,8
Holanda	10,4	15,5	48,6	1,66	2,28	37,5
Alemania	13,2	11,5	-13,2	3,12	0,60	-80,7
Austria (a)	15,3	11,8	-23,0	2,30	1,47	-35,9
Francia	16,2	16,3	0,0	2,23	1,05	-52,6
Luxemburgo (a)	17,8	17,4	-2,5	0,50	0,21	-58,0
Bélgica	18,8	11,3	-39,5	2,54	0,57	-77,7
Grecia	20,5	17,3	-15,7	5,32	1,97	-62,9
Portugal	22,4	23,5	4,9	6,88	3,04	-55,9
España	23,3	25,4	9,1	5,01	3,32	-33,8
Italia	24,1	24,9	3,4	7,12	3,56	-50,0
Irlanda	24,2	23,9	-0,9	0,81	1,53	89,6
Reino Unido	27,5	21,6	-21,4	6,90	3,22	-53,4

(a) Primera ola disponible: 1995; (b) Primera ola disponible: 1996; (c) Primera ola disponible: 1997.

FUENTE: Elaboración propia con datos del PHOGUE, Olas 1 y 8.

Se trata, además, de uno de los pocos países de la Unión Europea en los que la incidencia de la pobreza infantil aumentó a lo largo del período estudiado. En algunos tipos de hogar, como los monoparentales, estas diferencias son especialmente acusadas.

TABLA 4.16. Tasas de pobreza infantil e incidencia relativa por tipo de hogar. Umbral: 60% renta mediana equivalente (año 2001)

	Porcentaje de la población infantil %				Tasas de pobreza (%)				Incidencia relativa (TP grupo/TP total)			
	Parejas	Monoparentales	Resto hogares	Parejas	Monoparentales	Resto hogares	Parejas	Monoparentales	Resto hogares	TP Infantil	Parejas	Monoparentales
Alemania	84,3	7,3	8,4	9,3	38,2	10,1	0,81	3,33	11,5	0,81	3,33	0,88
Austria	75,0	7,9	17,0	9,7	22,5	15,9	0,82	1,91	11,8	0,82	1,91	1,35
Bélgica	89,5	8,2	2,2	9,3	30,5	23,4	0,82	2,68	11,3	0,82	2,68	2,06
Dinamarca	89,7	5,3	4,9	4,8	16,4	2,5	0,89	3,09	5,3	0,89	3,09	0,47
España	77,3	3,7	19,0	25,5	52,1	20,1	1,00	2,05	25,45	1,00	2,05	0,79
Finlandia	90,1	7,1	2,8	4,4	12,4	16,6	0,83	2,32	5,4	0,83	2,32	3,10
Francia	87,8	8,4	3,8	14,5	35,9	14,0	0,89	2,21	16,3	0,89	2,21	0,86
Grecia	83,8	3,7	12,5	14,3	40,1	30,7	0,83	2,32	17,3	0,83	2,32	1,78
Holanda	88,2	11,3	0,5	11,6	44,9	31,9	0,75	2,90	15,5	0,75	2,90	2,05
Irlanda	81,4	7,0	11,6	22,8	31,8	27,3	0,95	1,33	23,9	0,95	1,33	1,14
Italia	86,3	4,1	9,6	24,5	34,6	24,3	0,98	1,39	24,9	0,98	1,39	0,97
Luxemburgo	84,3	5,3	10,4	15,5	36,8	22,6	0,89	2,12	17,4	0,89	2,12	1,30
Portugal	71,1	4,3	24,6	21,9	43,4	24,9	0,93	1,84	23,5	0,93	1,84	1,06
Reino Unido	76,9	17,7	5,4	15,4	46,6	27,3	0,71	2,16	21,6	0,71	2,16	1,26
Suecia	76,2	18,5	5,0	6,7	16,3	11,9	0,75	1,81	9,0	0,75	1,81	1,32

FUENTE: Elaboración propia con datos del PHOGUE, OLA 8.

Si se interpreta la pobreza infantil como un indicador de desarrollo social y si se quieren acortar las distancias con los países de nuestro entorno, parece inevitable, por tanto, la articulación de un conjunto de medidas dirigidas a reducir el riesgo de pobreza de los niños mucho más ambicioso que el que se ha limitado a ofrecer la iniciativa pública en la última década.

VI. CONDICIONES DE VIDA Y SITUACIONES DE PRIVACIÓN EN LA INFANCIA

18. Las conclusiones anteriores ponen de manifiesto el riesgo diferencial de la infancia cuando el análisis se centra en la disponibilidad de un nivel de ingresos suficiente. Una de las cuestiones clave del trabajo ha sido tratar de completar las valoraciones realizadas a partir de los indicadores de pobreza monetaria con los resultados correspondientes al análisis de las condiciones de vida de los hogares con niños. Las estimaciones realizadas arrojan resultados que creemos relevantes tanto para un diagnóstico más ajustado de la situación real de la infancia como para una mayor eficacia en el diseño de las políticas destinadas a este colectivo. Fundamentalmente, nuestros resultados confirman que la posición de los hogares con niños también es peor que la media cuando, además de la renta del hogar, se considera una amplia batería de indicadores de las condiciones de vida. Esta situación, generalizada para el conjunto de la población infantil, es especialmente visible en el caso de los hogares monoparentales y las familias numerosas.

TABLA 5.24. Cocientes medios de privación de las familias pobres y no pobres, por tipo de hogar (año 2000)

	IB	IC	ID	IV	IE	IF	IM
POBRES							
Pareja con 1 ó 2 niños	171	170	173	112	106	162	241
Pareja con 3 o más niños	231	237	205	182	132	266	385
Monoparental	297	276	385	214	158	307	625
Otros hogares con niños	220	206	281	281	120	197	309
Total con niños	200	197	215	169	117	198	305
Hogares sin niños	163	160	178	151	86	127	193
NO POBRES							
Pareja con 1 ó 2 niños	69	70	61	53	102	91	58
Pareja con 3 o más niños	70	72	59	47	110	108	73
Monoparental	147	151	129	70	91	185	264
Otros hogares con niños	103	107	84	146	60	110	94
Total con niños	79	82	69	76	92	99	73
Hogares sin niños	84	83	87	96	105	73	59
TOTAL	100	100	100	100	100	100	100

NOTA: IB = Índice Básico. IC = Índice Corriente. ID = Índice Bienes Duraderos. IV = Índice Vivienda. IE = Índice Entorno. IF = Índice Financiero. IM = Índice Miseria.

Los cocientes medios de privación se obtienen dividiendo el índice medio de privación de cada grupo entre el índice medio global.

FUENTE: Elaboración propia con datos del PHOGUE, Ola 7 (muestra ampliada).

19. En prácticamente todos los planos de análisis de las condiciones de vida, los hogares con niños en situación de pobreza presentan, además, un riesgo mayor de sufrir privación de bienes y necesidades básicas (una comida con carne, pollo o pescado al menos una vez cada dos días, comprar prendas de vestir nuevas, invitar a amigos o familiares a comer en el hogar al menos una vez al mes, tener una calefacción adecuada para la vivienda, vacaciones pagadas fuera de casa al menos una semana al año o poder renovar parte del mobiliario), bienes duraderos (automóvil, TV color, vídeo, microondas, lavavajillas, teléfono, vivienda secundaria y ordenador personal), instalaciones de la vivienda (cocina independiente, instalación fija de baño o ducha, inodoro con agua corriente interior a la vivienda, agua caliente, calefacción individual o colectiva, terraza, patio o jardín individual o comunitario), problemas en las condiciones generales de ésta (falta de espacio, luz natural insuficiente, falta de instalación adecuada de calefacción, goteras, humedades y podredumbre en suelos o ventanas), dificultades en el entorno (ruidos, contaminación, suciedad u otros problemas medioambientales y delincuencia o vandalismo en la zona) y problemas financieros (retrasos en pagos regulares, capacidad para dedicar algún dinero al ahorro, dificultad para llegar a fin de mes y deudas pendientes).

TABLA 5.5. Porcentaje de población que no puede permitirse la actividad, por tipo de hogar (año 2000)

	Renovar mobiliario	Calefacción adecuada	Vacaciones fuera	Invitar a amigos	Ropa nueva	Comida carne
<i>Pobres</i>						
Con niños	70	72	76	15	14	4
Pareja con 1 ó 2 niños	64	67	70	9	8	4
Pareja con 3 o más niños	81	80	81	21	22	4
Monoparental	80	81	85	30	26	11
Otros hogares con 1 ó 2 niños	73	69	81	20	18	2
Otros hogares con 3 o más niños	74	88	89	15	22	0
Sin niños	67	67	68	16	15	3
TOTAL	69	70	72	15	15	4
<i>No pobres</i>						
Con niños	36	36	34	5	4	1
Pareja con 1 ó 2 niños	35	32	29	4	3	1
Pareja con 3 o más niños	28	28	22	4	2	2
Monoparental	56	56	55	13	8	2
Otros hogares con 1 ó 2 niños	37	41	43	6	6	1
Otros hogares con 3 o más niños	58	73	76	9	27	6
Sin niños	41	39	37	7	5	1
TOTAL	39	38	35	6	5	1

FUENTE: Elaboración propia con datos del PHOGUE, Ola 7 (muestra ampliada).

TABLA 5.7. Porcentaje de población que carece del bien debido a la falta de recursos, por tipo de hogar (año 2000)

	Vivienda secundaria	Lava-vajillas	PC	Micro-ondas	Vídeo	Automóvil	Teléfono	TV color
<i>Pobres</i>								
Con niños	61	43	38	29	11	12	6	1
Pareja con 1 ó 2 niños	61	40	34	24	9	8	5	0
Pareja con 3 o más niños	63	46	41	28	11	10	4	3
Monoparental	55	39	39	24	14	34	10	5
Otros hogares con 1 ó 2 niños	58	44	35	36	21	19	8	0
Otros hogares con 3 o más niños	73	65	60	54	15	18	13	0
Sin niños	48	38	25	28	19	12	6	1
TOTAL	54	39	31	27	14	12	6	1
<i>No pobres</i>								
Con niños	45	21	20	10	4	2	1	0
Pareja con 1 ó 2 niños	46	17	17	7	3	2	1	0
Pareja con 3 o más niños	45	21	20	8	3	1	0	0
Monoparental	52	26	22	10	4	8	4	0
Otros hogares con 1 ó 2 niños	38	25	24	13	6	3	0	0
Otros hogares con 3 o más niños	51	51	41	40	26	0	0	0
Sin niños	39	21	17	12	8	6	1	0
TOTAL	42	21	18	11	6	4	1	0

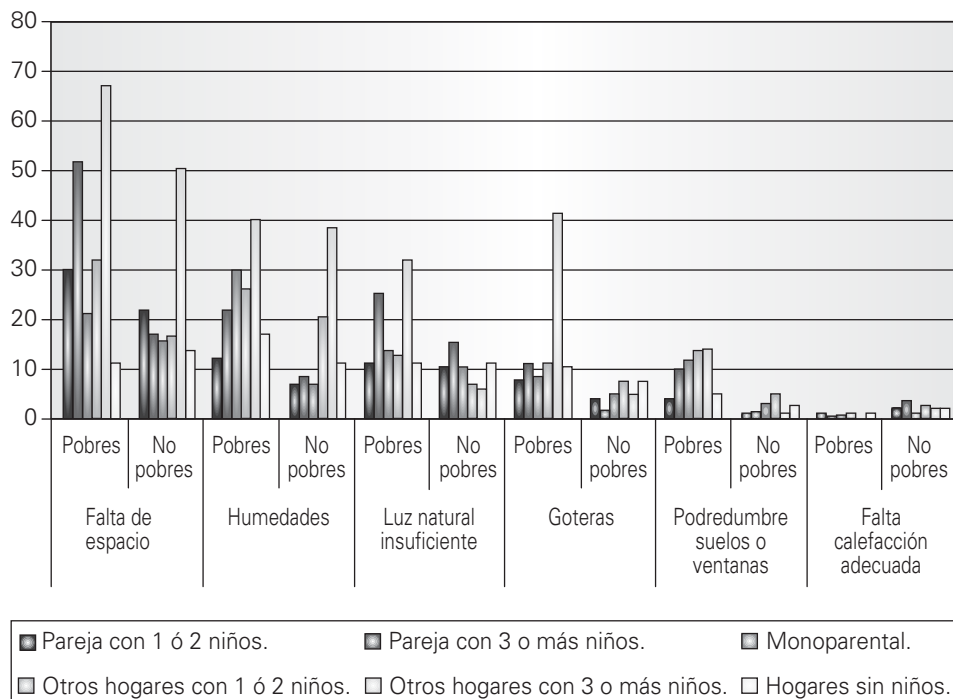
FUENTE: Elaboración propia con datos del PHOGUE, Ola 7 (muestra ampliada).

TABLA 5.9. Porcentaje de población cuya vivienda carece de la instalación, por tipo de hogar (año 2000)

	Calefacción	Terraza, patio o jardín	Cocina independiente	Agua caliente	Baño o ducha	WC interior
<i>Pobres</i>						
Con niños	80	24	2	2	1	1
Pareja con 1 ó 2 niños	76	23	1	3	1	1
Pareja con 3 o más niños	87	29	3	1	0	0
Monoparental	78	28	0	7	1	1
Otros hogares con 1 ó 2 niños	74	20	0	2	0	0
Otros hogares con 3 o más niños	100	23	6	3	0	0
Sin niños	73	25	1	3	2	1
TOTAL	77	24	2	3	1	1
<i>No pobres</i>						
Con niños	51	18	1	0	0	0
Pareja con 1 ó 2 niños	48	20	1	0	0	0
Pareja con 3 o más niños	48	8	0	0	0	0
Monoparental	56	27	2	0	0	0
Otros hogares con 1 ó 2 niños	58	15	0	0	0	0
Otros hogares con 3 o más niños	75	12	0	0	0	0
Sin niños	53	24	1	1	0	0
TOTAL	52	21	1	1	0	0

FUENTE: Elaboración propia con datos del PHOGUE, Ola 7 (muestra ampliada).

GRÁFICO 5.11. Porcentaje de población afectada por problemas de la vivienda, por tipo de hogar (año 2000)



FUENTE: Elaboración propia con datos del PHOGUE, Ola 7 (muestra ampliada).

TABLA 5.13. Porcentaje de población afectada por problemas del entorno, por tipo de hogar (año 2000)

	Ruidos producidos por vecinos u otros ruidos exteriores	Delincuencia o vandalismo en la zona	Contaminación, suciedad u otros problemas medioambientales
<i>Pobres</i>			
Con niños	25	18	9
Pareja con 1 ó 2 niños	24	15	8
Pareja con 3 o más niños	30	16	13
Monoparental	38	22	10
Otros hogares con 1 ó 2 niños	19	18	8
Otros hogares con 3 o más niños	20	47	0
Sin niños	22	11	7
TOTAL	23	15	8
<i>No pobres</i>			
Con niños	22	10	9
Pareja con 1 ó 2 niños	25	11	10
Pareja con 3 o más niños	24	16	9
Monoparental	24	10	7
Otros hogares con 1 ó 2 niños	14	9	6
Otros hogares con 3 o más niños	8	2	6
Sin niños	26	13	9
TOTAL	24	12	9

FUENTE: Elaboración propia con datos del PHOGUE, Ola 7 (muestra ampliada).

TABLA 5.15. Porcentaje de población con dificultades financieras, por tipo de hogar (año 2000)

	Retrasos VISA, etc	Retrasos alquiler o hipoteca	Retrasos recibos	Muy difícil llegar fin mes	Devolución deudas es carga pesada	Gastos vivienda son carga pesada
<i>Pobres</i>						
Con niños	3	6	9	21	13	40
Pareja con 1 ó 2 niños	3	4	5	15	14	35
Pareja con 3 o más niños	4	10	13	30	16	50
Monoparental	9	10	16	39	12	55
Otros hogares con 1 ó 2 niños	1	2	13	25	9	48
Otros hogares con 3 o más niños	3	8	16	12	12	29
Sin niños	1	2	4	16	6	33
TOTAL	2	4	7	18	10	37
<i>No pobres</i>						
Con niños	1	2	3	6	10	26
Pareja con 1 ó 2 niños	1	1	2	6	10	24
Pareja con 3 o más niños	2	1	2	11	8	28
Monoparental	4	9	6	13	17	36
Otros hogares con 1 ó 2 niños	1	1	2	6	11	25
Otros hogares con 3 o más niños	1	0	18	9	21	38
Sin niños	1	1	1	6	6	21
TOTAL	1	1	2	6	8	23

FUENTE: Elaboración propia con datos del PHOGUE, Ola 7 (muestra ampliada).

20. Nuestras estimaciones apuntan la existencia de un núcleo de «pobreza consistente» entre los hogares con niños (cerca de un 10%), que son pobres según criterios de renta y, además, sufren privación material (definida como tener tres o más problemas de una lista de once indicadores seleccionados). La identificación de este colectivo contribuye, en primer lugar, a filtrar mejor los errores de medición en las dos aproximaciones que hemos seguido —pobreza monetaria e indicadores de condiciones de vida— para medir el riesgo social de la infancia. En segundo lugar, permite apreciar que las familias con niños tienen mayores niveles de pobreza, de privación y de pobreza consistente que las familias sin niños. En tercer lugar, la relación entre los indicadores directos del nivel de vida y los recursos a largo plazo de las familias ofrece a los

decisores públicos una posible guía para focalizar las actuaciones dirigidas a erradicar las formas de pobreza más arraigadas entre los hogares con niños.

TABLA 5.22. Tasas de pobreza monetaria y privación según el tipo de hogar (año 2000)

	Pobreza monetaria	Privación	Pobreza monetaria y privación	Sólo privación	Sólo pobreza monetaria	Ni pobreza monetaria ni privación
Pareja con 1 ó 2 niños	18	15	6	9	12	74
Pareja con 3 o más niños	44	28	21	7	23	50
Monoparental	36	40	22	18	14	46
Otros hogares con niños	19	28	10	18	9	63
Total con niños	21	20	9	11	12	68
Persona o pareja con hijos mayores de 18 años	13	17	4	12	9	75
Adulto solo	18	20	8	12	9	70
Pareja adultos	11	13	5	7	6	81
Edad 65 años o más, solo	17	23	5	18	12	65
Pareja, al menos uno mayor de 64 años	31	20	10	10	21	59
Otros hogares sin niños	10	17	3	13	7	77
Total sin niños	15	17	5	12	10	73
TOTAL	18	19	7	12	11	71

NOTA: Tasa de privación: % de personas con tres o más problemas del índice básico.

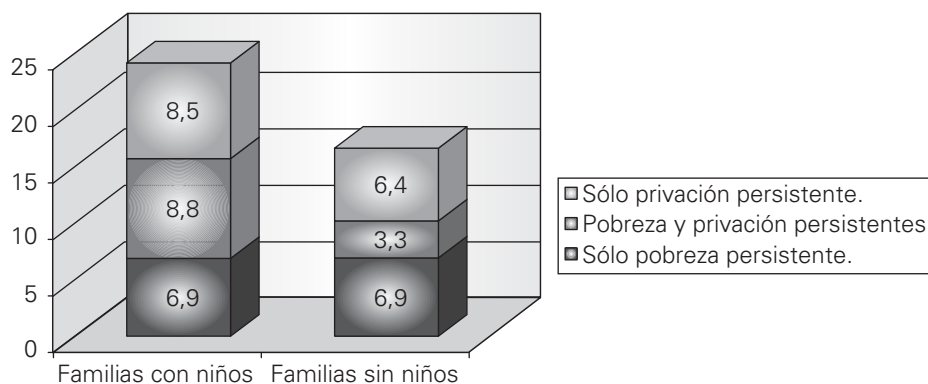
Tasa de pobreza monetaria: % de personas con renta equivalente inferior al 60% de la mediana de la renta equivalente.

FUENTE: Elaboración propia con datos del PHOGUE, Ola 7 (muestra ampliada).

VII. LA PERMANENCIA EN LA POBREZA

21. El riesgo diferencial de los niños cuando se consideran conjuntamente las condiciones de vida y el nivel de renta del hogar se manifiesta también cuando el análisis adopta una perspectiva longitudinal.

GRÁFICO 5.22. Tasas de pobreza y privación persistentes en la población con y sin niños (1998-2001)



FUENTE: Elaboración propia con datos del PHOGUE, Olas 5-8 (panel puro de hogares presentes simultáneamente en las cuatro últimas olas).

No sólo es mayor la probabilidad de que los niños experimenten privación multidimensional, sino que ésta se manifiesta en los niños con una duración más prolongada. Casi uno de cada diez ha experimentado simultáneamente pobreza y privación persistentes, elevándose notablemente este porcentaje en el caso de niños que pertenecen a hogares de elevada dimensión o a familias monoparentales.

TABLA 5.28. Tasas de pobreza y privación, corrientes y persistentes, por tipo de hogar (1998-2001)

	Pobreza monetaria		Privación		Pobreza monetaria y privación	
	Corriente	Persistente	Corriente	Persistente	Corriente	Persistente
Pareja con 1 ó 2 niños	20	14	14	13	8	6
Pareja con 3 o más niños	45	37	33	30	27	25
Monoparental	43	33	43	37	26	23
Otros hogares con niños	17	9	26	20	10	7
Persona/pareja con hijos mayores	11	8	15	9	4	3
Adulto solo	22	13	26	16	10	4
Pareja adultos	18	9	12	5	5	1
Mayor solo	45	13	28	14	16	4
Pareja, al menos uno mayor de 64 años	30	23	20	9	9	5
Otros hogares sin niños	11	7	19	12	3	3
Total	19	13	19	14	8	6

FUENTE: Elaboración propia con datos del PHOGUE, Olas 5-8 (panel puro de hogares presentes simultáneamente en las cuatro últimas olas).

El hecho, por tanto, de que las situaciones de pobreza y privación persistentes afecten de forma desproporcionada a las familias con niños en la España actual permite subrayar, de nuevo, la necesidad de políticas específicas de apoyo a los hogares con menores a su cargo, especialmente si se trata de familias numerosas o con un solo adulto al frente.

22. El análisis dinámico contribuye a una valoración más ajustada del riesgo que para los niños supone permanecer en un momento en el tiempo por debajo de la línea de pobreza. Nuestras estimaciones para el conjunto de la población muestran que durante el período considerado (ocho años) sólo un porcentaje reducido de individuos (2,6% del total) estuvieron en situación de pobreza de forma permanente. Casi la mitad de la población, sin embargo, pasó por esta situación en al menos uno de los ocho años cubiertos por el PHOGUE. Tales porcentajes contrastan con los obtenidos en el análisis de la pobreza en un corte en el tiempo, según los cuales la proporción de individuos pobres se sitúa en torno a una quinta parte del total. La pobreza en la España contemporánea se caracterizaría, por tanto, como una realidad generalizada en la población cuando se consideran amplios períodos de tiempo, pero con una duración no excesivamente elevada en el contexto europeo.

TABLA 6.3. Persistencia de la pobreza en la población infantil (% niños con rentas inferiores al umbral), 1994-2001

N.º años en pobreza	U60	U60	U60	U25	U25	U25
	Total Población	Niños (en ola inicial)	Niños (en ola final)	Total Población	Niños (en ola inicial)	Niños (en ola final)
0	53,5	47,5	47,8	86,0	79,4	79,4
Al menos un año	46,5	52,5	52,2	14,0	20,3	20,6
1	11,9	10,0	9,3	9,6	13,1	12,9
2	10,7	10,9	10,5	2,3	3,6	4,0
3	5,5	6,4	6,3	1,2	2,4	2,4
4	5,5	7,3	7,6	0,5	1,0	0,6
5	4,2	5,4	5,6	0,3	0,5	0,7
6	3,4	4,8	5,1			
7	2,6	3,8	3,5			
8	2,6	4,0	4,3			
Tasa Pobreza (1994)	19,9	23,3		3,4	5,0	
Tasa Pobreza (2001)	19,0	25,4		2,1	3,3	

U60: Umbral de pobreza 60% de la renta mediana equivalente.

U25: Umbral de pobreza 25% de la renta mediana equivalente.

FUENTE: Elaboración propia con datos del PHOGUE, Olas 1-8 (panel puro de individuos presentes simultáneamente en las ocho olas).

23. Nuestras estimaciones de la dinámica de la pobreza infantil añaden nuevos matices al cuadro anterior de resultados: la persistencia en el tiempo de la pobreza es mayor en los niños que en el resto de la población. Más de la mitad de los niños sufren pobreza moderada al menos durante un año de los ocho considerados, encontrándose alrededor de una quinta parte de la población infantil en pobreza extrema en algún momento del tiempo. La infancia en España presenta, por tanto, no sólo un mayor riesgo de pobreza que otros grupos de población, sino, también, una mayor cronificación de ésta y una probabilidad más elevada de encontrarse en esa situación en algún momento del tiempo. A diferencia de lo que sucede para la población total, cuando se comparan las cifras con las de la UE-15, la mayor extensión de la pobreza infantil en España se acompaña de una mayor duración en el tiempo. Son mayores, por tanto, las probabilidades de que el mantenimiento de altos niveles de precariedad en la infancia, más prolongados que en otros grupos, se traduzcan en dificultades sociales cuando los niños actuales se conviertan en adultos.

TABLA 6.2. Persistencia de la pobreza en la Unión Europea (% individuos con rentas inferiores al umbral), 1994-2001

N.º años en pobreza	Portugal	Grecia	Irlanda	R. Unido	Italia	Francia	Bélgica	España	Alemania	Dinamarca	Holanda	Luxemburgo	Austria	Finlandia
	(Umbral=60% de la renta mediana equivalente)													
0	56,3	53,0	57,3	58,3	56,4	64,5	66,0	53,5	71,8	69,4	74,4	76,38	70,7	78,18
Al menos 1 año	43,7	47,0	42,7	41,7	43,6	35,6	34,0	46,5	28,2	30,6	25,6	23,6	29,3	21,8
1	11,8	12,4	10,3	11,4	12,9	12,3	12,6	11,9	9,8	11,6	10,9	7,0	11,0	8,1
2	6,5	8,4	9,4	7,2	7,6	5,8	6,2	10,7	6,0	7,7	4,3	3,7	6,0	3,9
3	4,5	6,0	6,8	5,9	5,6	5,1	4,1	5,5	3,7	3,4	3,4	2,4	3,4	2,6
4	5,0	4,8	3,9	4,4	3,8	2,8	2,0	5,5	2,2	2,2	2,7	2,4	2,8	2,7
5	5,4	4,0	3,9	3,8	3,3	3,0	2,9	4,2	1,9	2,9	1,4	3,2	1,9	1,5
6	2,0	2,9	2,5	3,0	3,7	2,0	1,5	3,4	1,1	0,8	1,1	2,2	1,6	2,9
7	3,8	3,8	2,6	2,9	3,5	1,8	2,2	2,6	1,6	1,0	1,2	2,7	2,5	
8	4,8	4,7	3,4	3,2	3,2	2,8	2,6	2,6	1,8	1,0	0,6			
Total	100,0	100,0	100,0	100,0	100,0	100,0	100,0	100,0	100,0	100,0	100,0	100,0	100	100
Tasa Pobreza Ola 1	22,3	23,1	17,4	20,1	20,4	16,2	16,7	19,9	14,4	10,6	9,7	12,8	13,5	8,3
Tasa Pobreza Ola 8	18,9	20,5	21,0	17,0	19,5	14,8	13,7	19,0	10,7	10,9	10,8	11,8	11,4	11,9
	(Umbral = 25% de la renta mediana equivalente)													
0	87,6	84,2	96,0	89,2	86,8	93,6	94,4	86,0	93,7	96,9	92,3	98,84	94,01	97,36
Al menos 1 año	12,4	15,8	4,0	10,8	13,2	6,4	5,6	14,0	6,3	3,1	7,7	1,2	6,0	2,6
1	6,1	10,0	3,5	7,0	6,9	5,0	4,1	9,6	4,6	2,7	5,7	1,0	4,6	2,0
2	1,8	2,9	0,4	2,1	3,1	0,9	1,0	2,3	0,8	0,3	1,2	0,1	0,5	0,4
3	2,1	1,4		0,9	1,5	0,4	0,2	1,2	0,3	0,1	0,6	0,03	0,3	0,1
4	1,3	0,5		0,5	1,0	0,1	0,1	0,5	0,1		0,2	0,03	0,5	
5	0,2	0,4		0,2	0,5		0,2	0,3	0,2				0,05	
6	0,3	0,3		0,1	0,2				0,2					
7	0,3	0,3							0,1					
8	0,2							0,1	0,1					
Total	100,0	100,0	100,0	100,0	100,0	100,0	100,0	100,0	100,0	100,0	100,0	100	100	100
Tasa Pobreza Ola 1	5,3	6,4	0,5	4,4	5,0	3,0	2,5	3,4	4,1	0,6	1,8	0,4	2	0,4
Tasa Pobreza Ola 8	2,0	2,7	0,9	2,0	2,7	1,3	0,7	2,1	0,8	0,6	1,5	0,1	1,5	0,9

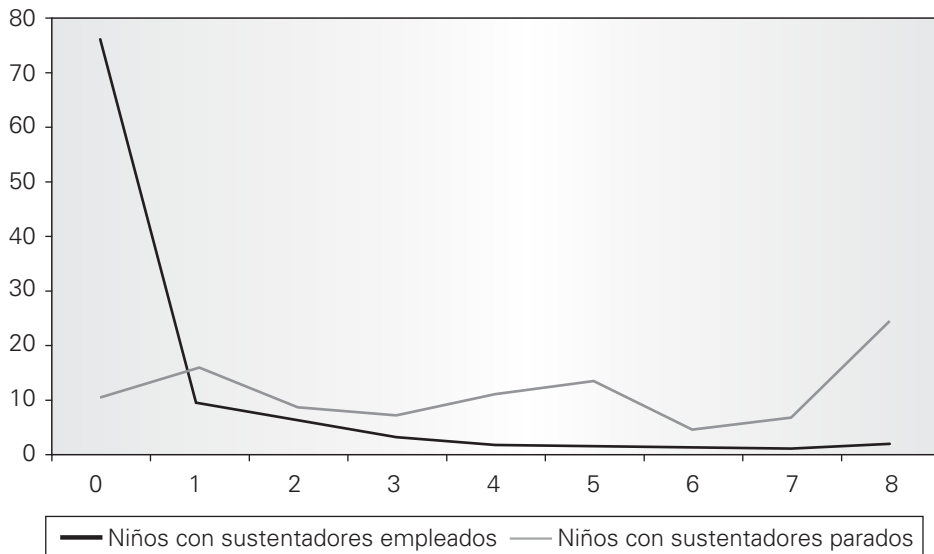
(a) Olas 2-8 (1995-2001).

(b) Olas 3-8 (1996-2001).

FUENTE: Elaboración propia con datos del PHOGUE, Olas 1-8 (panel puro de individuos presentes simultáneamente en las ocho olas).

24. En cuanto a las características asociadas a la mayor persistencia de la pobreza infantil, nuestros cálculos dejan pocas dudas sobre la relación entre las situaciones de desempleo del sustentador principal y la cronificación de las situaciones de baja renta. Más de dos tercios de los niños que viven en hogares con sustentadores desempleados (en la ola inicial) permanecen en situación de pobreza cinco o más años, lo que resulta, sin duda, una proporción muy importante de su etapa de infancia. Tales datos invitan a reflexionar sobre la carencia o la insuficiencia de los mecanismos de protección dirigidos hacia este colectivo, aunque supongan una pequeña proporción del total de hogares. Ello no excluye, en cualquier caso, la necesidad de prestar una atención creciente a la emergencia de situaciones de cronicidad de la pobreza en niños con sustentadores ocupados. Más de uno de cada diez permanece en situación de pobreza cinco o más años, debido a la insuficiencia de los salarios para hacer frente a las cargas familiares. Frente a estereotipos poco fundados, el empleo no es una garantía automática para eludir el riesgo de pobreza persistente en los hogares con niños, siendo necesario reforzar los procesos de creación de empleo con políticas familiares específicas.

GRÁFICO 6.5. Número de años en pobreza para los niños según la relación con la actividad del sustentador principal (% niños con rentas inferiores al 60% de la renta mediana equivalente), 1994-2001



FUENTE: Elaboración propia con datos del PHOGUE, Olas 1-8 (panel puro de individuos presentes simultáneamente en las ocho olas).

VIII. LOS FLUJOS DE ENTRADA Y DE SALIDA DE LA POBREZA

25. Una última conclusión se refiere a los resultados obtenidos en el análisis de los flujos de entrada y salida de la pobreza. Cuando se compara la experiencia española con la de otros países europeos se observa, para la población en general, mayores tasas de entrada en situaciones de pobreza sin mayores tasas de salida de la misma, lo que explica las dificultades para acortar las diferencias con otros países en la incidencia de la pobreza. Esta asimetría, además, se ha agudizado en el tiempo, resultando compleja, en ausencia de mejoras en la eficacia del sistema de protección social, la reducción de las tasas.

TABLA 6.5. Entradas y salidas de la pobreza en la Unión Europea. Umbral: 60% de la renta mediana equivalente, 1994-2001

	Tasas de entrada en la pobreza													
	Alemania	Dinamarca	Holanda	Bélgica	Francia	R. Unido	Irlanda	Italia	Grecia	España	Portugal	Luxemburgo (a)	Austria (a)	Finlandia (b)
1995	6,0	5,1	4,6	5,7	6,8	7,5	6,4	9,1	11,7	8,7	11,4			
1996	5,9	4,6	5,6	6,2	6,4	7,5	6,8	9,0	10,0	8,4	8,3	3,8	6,9	
1997	4,5	4,8	3,9	5,5	6,2	6,8	7,6	9,4	10,3	9,9	8,6	3,5	6,5	4,1
1998	5,0	5,6	4,0	5,6	5,9	7,3	8,1	8,2	10,7	7,9	8,8	3,7	5,6	4,7
1999	4,1	4,6	4,0	4,9	5,9	7,1	6,0	7,7	10,4	9,4	6,7	3,9	4,9	5,3
2000	4,2	4,3	3,6	5,6	6,1	6,0	7,9	6,9	8,9	9,7	8,4	3,8	5,5	3,9
2001	4,2	5,1	4,2	4,9	6,0	5,4	7,7	8,6	8,7	9,5	6,1	3,6	5,4	5,1

	Tasas de salida de la pobreza													
	Alemania	Dinamarca	Holanda	Bélgica	Francia	R. Unido	Irlanda	Italia	Grecia	España	Portugal	Luxemburgo (a)	Austria (a)	Finlandia (b)
1994	38,1	38,6	41,7	44,6	39,2	35,4	30,6	41,0	38,8	41,8	24,8			
1995	43,5	44,0	45,3	38,4	35,4	36,0	29,5	33,3	32,6	40,5	23,8	38,7	41,3	
1996	44,3	43,0	53,1	37,9	35,8	40,0	34,7	37,2	31,4	34,6	22,7	32,3	40,4	38,5
1997	39,6	42,7	47,6	37,2	32,0	32,2	34,9	37,8	34,8	42,2	25,1	26,2	31,2	45,1
1998	39,9	43,3	44,7	38,3	33,2	34,2	31,0	30,6	33,2	38,0	24,9	30,8	38,1	35,3
1999	35,3	38,4	46,4	36,0	31,9	35,8	30,5	28,3	29,2	36,5	24,4	36,5	35,4	37,7
2000	32,4	45,8	44,9	35,6	33,8	35,1	27,5	27,6	27,1	35,0	22,6	30,9	36,9	41,2

(a) Olas 2-8 (1995-2001).

(b) Olas 3-8 (1996-2001).

FUENTE: Elaboración propia con datos del PHOGUE, Olas 1-8 (panel puro de individuos presentes simultáneamente en las ocho olas).

TABLA 6.6. Entradas y salidas de la pobreza en la Unión Europea. Umbral: 25% de la renta mediana equivalente, 1994-2001

	Tasas de entrada en la pobreza												
	Alemania	Dinamarca	Holanda	Bélgica	Francia	R. Unido	Irlanda	Grecia	España	Portugal	Luxemburgo (a)	Austria (a)	Finlandia (b)
1995	1,0	0,5	1,8	1,0	1,0	1,8	0,8	2,6	1,9	2,6	0,2	0,99	
1996	0,7	0,6	1,8	0,8	0,7	1,8	0,4	2,8	2,2	1,9	0,3	0,84	0,74
1997	0,5	0,3	0,6	0,7	1,1	1,0	0,3	2,7	2,4	1,6	0,4	0,99	1,14
1998	0,7	0,6	0,8	0,9	0,9	1,6	0,5	2,6	1,9	1,9	0,1	1,63	1,01
1999	0,6	0,4	0,9	0,6	0,8	1,5	0,7	2,6	1,5	1,2	0,2	0,73	0,67
2000	0,4	0,5	0,8	0,5	0,8	1,3	0,9	1,9	1,7	1,6	0,0	1,12	1,03
2001	0,6	0,7	0,8	0,4	0,9	1,3	0,4	1,5	1,6	1,0	0,0		
	Tasas de salida de la pobreza												
	Alemania	Dinamarca	Holanda	Bélgica	Francia	R. Unido	Irlanda	Grecia	España	Portugal	Luxemburgo (a)	Austria (a)	Finlandia (b)
1994	60,3	84,3	76,3	68,9	90,6	76,8	86,4	80,3	74,3	57,2	100,0	72,1	
1995	70,0	87,8	71,9	67,6	80,6	70,6	89,0	63,6	72,6	56,4	89,4	69,6	62,8
1996	79,3	92,8	80,9	76,3	69,8	84,5	96,3	66,3	62,7	44,9	76,1	66,3	82,0
1997	69,3	94,1	89,1	69,2	87,9	60,5	93,5	65,6	74,5	48,4	68,9	69,0	81,6
1998	73,8	76,4	84,7	79,2	78,7	61,8	93,8	68,0	78,0	54,9	37,5	74,2	75,9
1999	68,1	84,6	78,9	81,8	82,6	71,7	94,8	74,1	65,9	45,5	76,1	57,6	67,0
2000	78,9	83,3	73,5	68,4	70,8	70,1	68,5	63,9	76,3	48,5			

(a) Olas 2-8 (1995-2001).

(b) Olas 3-8 (1996-2001).

FUENTE: Elaboración propia con datos del PHOGUE, Olas 1-8 (panel puro de individuos presentes simultáneamente en las ocho olas).

En el caso de la infancia, cuando se comparan las tasas de entrada con las de los adultos o del conjunto de la población, encontramos una mayor probabilidad de caer en la pobreza en un momento del tiempo y una menor probabilidad de salir de ella.

TABLA 6.7. Tasas de entrada en la pobreza por grupos de población. Umbral: 60% de la renta mediana equivalente, 1994-2001

	Tasas de entrada					Total
	Niños	Adultos	Mayores de 64 años	Hogares con niños	Hogares sin niños	
1995	10,5	8,8	6,8	10,3	7,2	8,8
1996	10,2	8,9	5,0	10,2	6,9	8,5
1997	11,8	10,2	7,2	12,3	7,9	10,0
1998	10,5	7,9	5,9	9,8	6,5	8,0
1999	12,1	8,9	9,1	11,8	7,6	9,5
2000	11,5	8,2	13,3	10,6	9,0	9,7
2001	11,2	8,7	11,1	10,8	8,6	9,6
	Tasas de salida					Total
	Niños	Adultos	Mayores de 64 años	Hogares con niños	Hogares sin niños	
1994	37,6	44,2	39,8	40,0	45,4	41,9
1995	34,9	43,9	36,2	37,8	45,3	40,5
1996	31,2	36,9	31,0	32,8	38,0	34,7
1997	38,3	45,7	33,4	42,0	42,6	42,2
1998	33,9	42,4	27,3	35,8	41,1	38,0
1999	30,4	42,8	24,2	35,1	38,6	36,6
2000	34,2	40,9	22,9	37,0	32,8	35,1

FUENTE: Elaboración propia con datos del PHOGUE, Olas 1-8 (panel puro de individuos presentes simultáneamente en las ocho olas).

La probabilidad de entrada es especialmente alta en el contexto europeo, presentando España los valores más elevados. El hecho de que estos resultados se hayan mantenido en un contexto general favorable para la mejora de las condiciones de los hogares con niños, con una alta creación de empleo, nos obliga a enfatizar, de nuevo, la necesidad de dotar de una intensidad protectora mucho mayor a la red de servicios y prestaciones destinadas a mejorar el bienestar de la infancia. Sólo con un sistema de protección mucho más extenso y eficaz que el actual será posible una reducción de la incidencia de la pobreza infantil en España y de los déficits en sus condiciones de vida, así como de su persistencia en el tiempo y del diferencial con otros países de nuestro entorno más próximo.

TABLA 6.8. Entradas y salidas de la pobreza de los niños en la Unión Europea. Umbral: 60% de la renta mediana equivalente, 1994-2001

	Tasas de entrada de la pobreza													
	España	Alemania	Dinamarca	Holanda	Bélgica	Francia	R. Unido	Irlanda	Italia	Grecia	Portugal	Luxemburgo (a)	Austria (a)	Finlandia (b)
1995	10,5	7,9	3,0	4,4	5,0	6,6	9,4	8,6	10,4	11,0	12,9			
1996	10,2	6,4	1,8	6,2	6,5	7,3	8,8	8,2	9,4	10,7	9,1	6,5	9,3	
1997	11,8	5,5	2,8	4,3	5,3	7,0	10,5	8,2	10,3	9,0	8,5	5,6	7,0	3,3
1998	10,5	6,2	3,4	5,2	5,9	6,0	10,0	7,9	8,0	10,8	9,4	7,6	7,6	2,8
1999	12,1	5,3	3,8	4,2	4,7	6,4	9,3	6,5	8,5	8,7	7,7	6,2	6,4	4,7
2000	11,5	4,9	2,8	5,1	5,2	6,7	6,5	8,6	9,2	10,1	10,2	7,1	7,4	3,0
2001	11,2	5,6	3,0	5,5	4,7	7,1	5,5	7,1	9,5	7,6	8,1	5,5	7,6	3,5

	Tasas de salida de la pobreza													
	España	Alemania	Dinamarca	Holanda	Bélgica	Francia	R. Unido	Irlanda	Italia	Grecia	Portugal	Luxemburgo (a)	Austria (a)	Finlandia (b)
1994	37,6	33,9	57,3	36,9	47,1	36,4	27,7	26,4	36,8	46,8	24,2			
1995	34,9	40,4	64,1	45,8	41,8	34,0	33,7	27,3	32,7	33,1	22,0	31,7	43,1	
1996	31,2	42,5	64,3	52,4	39,5	34,0	33,9	32,8	34,4	36,5	18,7	27,8	47,5	41,4
1997	38,3	38,7	73,6	41,3	40,4	28,4	29,4	39,1	35,9	45,4	25,5	21,6	34,3	52,2
1998	33,9	38,9	65,6	38,8	45,7	32,2	29,9	34,8	28,7	38,0	26,7	29,9	45,4	38,9
1999	30,4	37,7	52,5	37,5	42,2	31,9	29,6	36,8	24,0	30,2	26,2	33,1	43,2	44,6
2000	34,2	33,9	64,8	37,3	43,5	31,8	32,0	29,9	23,7	32,5	21,6	30,4	43,2	56,8

(a) Olas 2-8 (1995-2001).

(b) Olas 3-8 (1996-2001).

FUENTE: Elaboración propia con datos del PHOGUE, Olas 1-8 (panel puro de individuos presentes simultáneamente en las ocho olas).

**Resumen de las principales opciones metodológicas para el estudio
de la pobreza adoptadas en este trabajo**

Opciones metodológicas		Sensibilidad
Niños	Menores de 18 años 0-5 (Preescolar) 6-11 (Ed. Primaria) 12-17 (Ed. Secundaria)	
Unidad de agregación de rentas	Hogar Supuesto de reparto igualitario dentro del hogar	
Unidad de análisis	Individuo u hogar	
Escala de equivalencia	OCDE Modificada	OCDE Paramétricas $e=0,25$; $e=0,5$; y $e=0.75$
Umbral de pobreza	60% renta mediana equivalente 25% renta mediana equivalente	40% renta mediana equivalente 50% renta mediana equivalente