



CÁRITAS CON EL CUERNO DE ÁFRICA

EMERGENCIA POR SEGUÍA Y CONFLICTO ARMADO

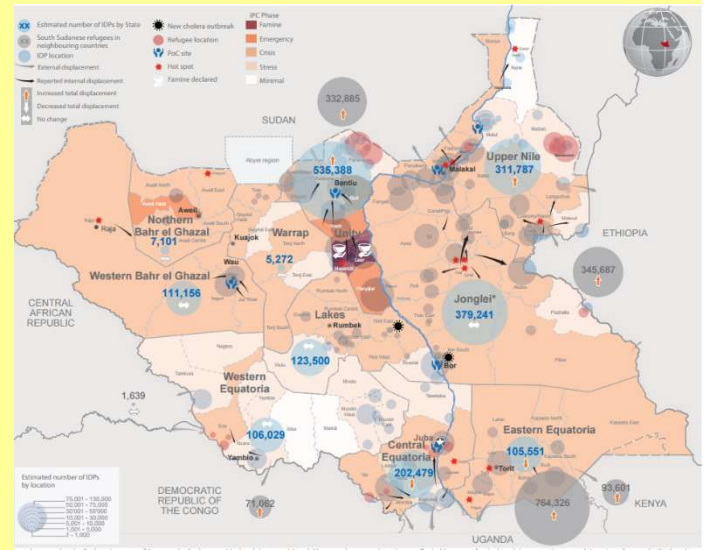
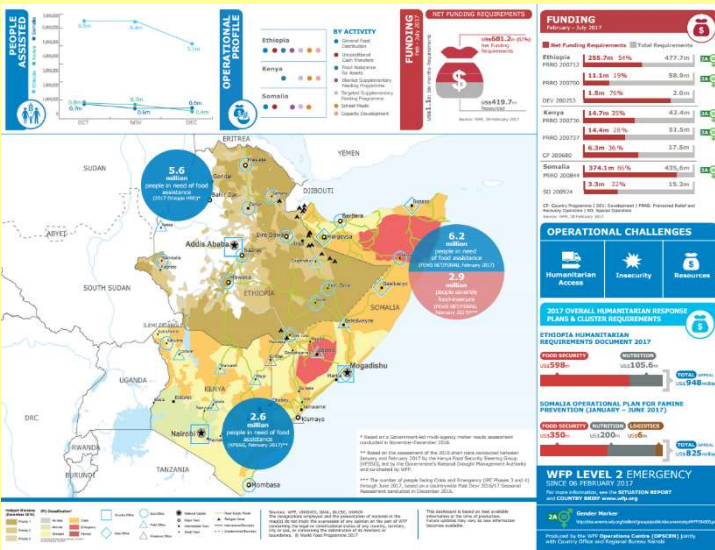
22-03-2017

La región del **Cuerno de África** vive una situación crónica de emergencia humanitaria y de inseguridad alimentaria debido a las condiciones climáticas adversas, la recurrencia de las crisis económicas y los conflictos bélicos.

El Niño y La Niña son fenómenos meteorológicos que ocurren cada 3-5 años y que provocan cambios atmosféricos debido a la alteración de la temperatura media de la superficie de las aguas del Océano Pacífico (calentamiento del agua en el caso del Niño y enfriamiento en el de La Niña), afectando al patrón mundial de precipitaciones y provocando **graves sequías e inundaciones en distintas regiones del planeta, entre las que se encuentra la zona del Cuerno de África**. En múltiples ocasiones un evento viene precedido por el otro: El Niño tiene una duración de 6-24 meses, mientras que La Niña puede prolongarse hasta 2-3 años. (<http://www.unocha.org/el-ninolla-ni%C3%Bl a>)

La **situación humanitaria ha empeorado** a lo largo de **2016** y **continúa deteriorándose durante los 3 primeros meses de 2017**. En muchas regiones **la población**, ya debilitada por los efectos de 2 años de sequía, **se enfrenta a las consecuencias de las inundaciones** provocadas por La Niña, que ocasiona **desplazamientos** de población, brotes de **enfermedades** y debilita aún más las capacidades de subsistencia. Los procesos de rehabilitación no han logrado recuperar los medios de vida ni asegurar el acceso a alimentos. Por ello se debe continuar y ampliar la asistencia humanitaria (alimentos, agua, semillas, atención sanitaria, recuperación de medios de vida) a las poblaciones afectadas por la sequía.

CONTEXTO DE LA EMERGENCIA



Horn of Africa Emergency Dashboard February 2017 – WFP. Web: <http://reliefweb.int/sites/reliefweb.int/files/resources/wfp290780.pdf>

South Sudan: Humanitarian Snapshot (February 2017) -OCHA: http://reliefweb.int/sites/reliefweb.int/files/resources/20170310_South_Sudan_Humanitarian_Snapshot_Feb%20%281%29.pdf

LA EMERGENCIA EN CIFRAS

DAÑOS PERSONALES	SUDÁN DEL SUR	ETIOPIÁ	KENIA	SOMALIA
Número de fallecidos.	101.000 Periodo 2013-2015			
Población con necesidad de asistencia humanitaria debido a la sequía.	7.500.000	9.200.000	2.700.000	6.200.000
Población con necesidades alimentarias.	4.900.000	5.600.000	30% población	
Población infantil con inseguridad alimentaria.	1.000.000	2.500.000	1.100.000	
Población con necesidades de asistencia agua y saneamiento (neces. person., agricultura y ganadería).		2.400.000	2.600.000	
Población refugiada con necesidades de asistencia.	260.868		496.420	
Población desplazada	1.893.000			

I. SUDÁN DEL SUR

I. Sectores afectados

Las condiciones macroeconómicas en Sudán del Sur continúan deteriorándose. La producción de **petróleo, principal fuente de ingresos** del país, sigue **cayendo**, lo que provoca **subida de precios y escasez** de carburantes. Este hecho, unido a la inseguridad en la rutas comerciales, ha hecho **subir alarmantemente el precio de los alimentos básicos**.

2. Necesidades de la población

- **Seguridad alimentaria y nutrición:** Sorgo, maíz, mijo y cacahuetes. Suplementos nutricionales.
- **Salud:** Instalaciones sanitarias y medicamentos.
- **Refugio y vivienda:** Lonas y tiendas de campaña.
- **Productos no alimenticios:** Mantas, mosquiteras y artículos de primera necesidad.
- **Agua, saneamiento e higiene:** Rehabilitación de puntos de acceso al agua potable. Construcción de letrinas. Educación en hábitos higiénicos y sanitarios.
- **Protección:** Protección a menores y mujeres. Protección a la población civil frente a la extorsión y el saqueo de sus pertenencias y cosechas.
- **Medios de vida:** Formación a los agricultores. Entrega de herramientas y útiles para la próxima temporada agrícola.
- **Educación:** reconstrucción de centros educativos.

3. Actuaciones de Cáritas Sudán del Sur

Cáritas Sudán ha recibido un apoyo 520.000 € a través de la Red Internacional Cáritas para atender a cerca de 60.000 personas.

Las **acciones** que se desarrollan son:

- Adquisición **artículos alimentarios** del mercado local y distribución.
- Adquisición y distribución de **semillas** a las comunidades en mayor situación de vulnerabilidad.
- **Formación a los agricultores** comunitarios de base.
- Movilización de voluntarios locales para apoyar en las tareas de distribución y registro de los beneficiarios.
- Rehabilitación de **pozos** y de bombas de agua.
- Excavación de pozos.
- Identificación y registro de los beneficiarios.
- Adquisición y distribución de **artículos de primera necesidad y materiales para refugio** (tiendas, mantas y repelente de mosquitos)
- Movilización de voluntarios locales para asistir en la identificación, el registro y la distribución.
- Provisión de **suministro médico** para los centros de salud identificados.
- Adquisición de las **medicinas esenciales**.
- Talleres y seminarios guiados sobre **construcción de paz y reconciliación**.
- Actividades recreativas guiadas como danza o deportes para la construcción de paz.

2. ETIOPÍA

1. Sectores afectados

En el caso concreto de Etiopía, el fenómeno de El Niño 2015-2016 ha provocado la peor sequía de los últimos 50 años, dejando cifras de impacto humanitario comparables o superiores a las de las fuertes hambrunas de 1982-83 y 1997-98. Teniendo en cuenta que el 80% de población etíope subsiste de la agricultura y la ganadería y que el 85% de la producción de alimentos en el país depende de las lluvias, la **pérdida masiva de cosechas y de ganado** deja a Etiopía en una situación alarmante de crisis humanitaria.

La sequía producida en prácticamente todo el país por la sucesión de varios periodos erráticos de lluvias ha provocado una **fuerte subida en las tasas de inseguridad alimentaria y desnutrición**.

2. Necesidades de la población

- **Seguridad alimentaria y nutrición:** Atención urgente a población infantil que padece desnutrición.
- **Salud:** Tratamiento y prevención contra malaria, sarna, sarampión y enfermedades relacionadas con la falta de acceso a agua potable.
- **Medios de vida:** La protección de los medios de vida de los hogares es crucial para disminuir las tasas de inseguridad alimentaria y mejorar el estado nutricional de la población. En cuanto a las necesidades de apoyo al sector ganadero, se estima que existen 2,4 millones de hogares que requieren apoyo inmediato para proteger su ganado.

3. Actuaciones de Cáritas Etiopía

Entre Febrero y Julio de 2017 Cáritas Etiopía destinará 420.000 € a apoyar a 13.000 hogares (80.000 personas) que tienen la agricultura y ganadería como medio de vida y que han perdido sus cosechas y animales debido a la sequía.

El programa de respuesta a la emergencia se centra en:

- **Actividades de recuperación de medios de vida:**
 - Distribución de pienso, paja y semillas para el ganado.
 - Distribución de medicinas para las enfermedades del ganado.
 - Capacitación en técnicas agrícolas mejoradas.
 - Actividades de formación en mejora de técnicas agropecuarias.
- **Actividades de agua, saneamiento e higiene.**
 - Rehabilitación/ampliación de sistemas de agua, con puntos de abastecimiento de agua potable para el consumo humano y abrevaderos para animales.
- Cash transfer (2000 hogares)

Cáritas Etiopía y las Cáritas Diocesanas participan en diferentes *clusters* de Naciones Unidas: seguridad alimentaria, agua, salud. De esta manera, la **respuesta de la Cáritas etíope**, con un enfoque no sólo de emergencia sino también de **prevención de riesgos y construcción de resiliencia**, complementa la respuesta de ayuda humanitaria inmediata que está dando el gobierno y la mayoría de los agentes humanitarios en el país.

1. Sectores afectados

La mayoría de las áreas ganaderas están experimentando pastos atípicos y escasez de agua, lo que hace **descender la productividad ganadera y los ingresos de los hogares** que buscan otras fuentes de ingresos con actividades no agrícolas. Ante la situación de emergencia se han visto obligados a **disminuir las raciones de alimento y a vender ganado**.

También el **sector agrícola** ha sufrido las duras consecuencias de la **sequía**, con lo que se espera una enorme **subida de precios** que deje sin acceso a alimentos básicos a muchas familias.

La **desnutrición** es crítica en partes de Marsabit, Mandera y Turkana, ya que alcanza **hasta al 30% de la población**. Por tanto la mayoría de los hogares están en situación de recortes severos en su ingesta de alimentos.

2. Necesidades de la población

- **Seguridad alimentaria y nutrición:** 2,6 millones de personas sufren inseguridad alimentaria aguda y se prevé que seguirá aumentando. En las áreas de Turkana Norte y North Hor Marsabit el 30% de la población sufre malnutrición aguda.
- **Salud:** El país está experimentando brotes de cólera y sarampión.
- **Agua, saneamiento e higiene:** Según el Ministerio de Agua y Riego, un total de 2,7 millones de personas se ven afectadas y necesitan urgentemente agua potable.
- **Protección:** La sequía y los conflictos afectan con mayor severidad a los grupos más vulnerables (mujeres y niños, huérfanos y niños vulnerables, desplazados internos, viudas, ancianos, enfermos y discapacitados) que corren mayor riesgo de tener que desplazarse y por lo tanto necesitan una protección urgente.
- **Educación:** La escasez aguda de agua y el programa de ausencia de comidas escolares está afectando seriamente la matrícula escolar. La asistencia escolar de las niñas se ha visto particularmente afectada con una reducción de casi el 50% en algunos condados. Algunas escuelas han cerrado como las comunidades han emigrado debido a la sequía y la falta de comidas escolares.

3. Actuaciones de Cáritas Kenia

Caritas Kenia mantiene reuniones periódicas con las contrapartes que trabajan en el país, y Caritas Española además de participar de manera continuada en estos espacios, también mantiene reuniones bilaterales con otras Cáritas como CRS o Caritas Italiana para compartir opiniones, ampliar la información en determinados temas y tratar de colaborar conjuntamente en alguno de los proyectos.

Actualmente Cáritas Kenia está preparando un **llamamiento de emergencia a las Red Internacional Cáritas para movilizar fondos de apoyo a la emergencia**.

1. Sectores afectados

El país está padeciendo una intensa sequía después de dos estaciones húmedas con escasa agua.

La mayoría de las cosechas se han perdido y el ganado se ha visto severamente afectado por la falta de lluvias.

Las comunidades afectadas se están viendo obligadas a vender el ganado y emigrar para hacer frente a la situación que están padeciendo.

Más de 6 millones de personas viven en situación de crisis o emergencia humanitaria.

Las exiguas capacidades del gobierno local se han visto absolutamente desbordadas, por lo que son las agencias de Naciones Unidas y las ONGs internacionales las que están llevando la iniciativa de la respuesta humanitaria, aunque el respaldo financiero por parte de la comunidad internacional está siendo muy escaso.

3. Actuaciones de Cáritas Somalia

CRS (Cáritas en Estados Unidos) y Trocaire (Cáritas en Irlanda) están coordinándose con Caritas Somalia para lanzar en breve un llamamiento de emergencia a la Red Internacional Cáritas.

CRS tiene oficina abierta y mantiene contacto y coordinación permanente tanto con las autoridades locales como con las agencias de Naciones Unidas.



5. RESPUESTA DE CÁRITAS ESPAÑOLA

Cáritas Española tiene una larga tradición de apoyo al Cuerno de África. Los diferentes llamamientos por emergencia en la zona, y la respuesta de solidaridad de donantes y colaboradores, han hecho posible que trabajemos de manera sostenida y que contribuyamos al desarrollo de las personas más vulnerables.

Tanto en Etiopía, como en Sudán del Sur y Kenia estamos presentes desde hace más de 15 años, desarrollando proyectos de:

- Agua y saneamiento.
- Seguridad alimentaria.
- Promoción de la mujer.
- Construcción de Paz.

A lo largo de 2016, Cáritas Española ha movilizado un total de 4,5 millones de Euros para apoyar el trabajo de Cáritas en la región.



COLABORACIÓN ECONÓMICA

Si deseas apoyar el trabajo de Cáritas ante esta emergencia, puedes hacerlo en las siguientes cuentas bancarias:

BANKIA

ES68 2038 1010 6960 0069 7467

POPULAR

ES56 0075 0001 8106 0802 4659

CAIXABANK

ES71 2100 5731 7002 0022 3257

SANTANDER

ES13 0049 1892 6223 1329 2463

Y EN LAS CUENTAS DE LAS CÁRITAS DIOCESANAS