

# INFORME DE ACTIVIDAD DE CÁRITAS EN ETIOPIA ANTE LA EMERGENCIA CAUSADA POR EL NIÑO

ÁFRICA

21.10.2016

© Cáritas Española

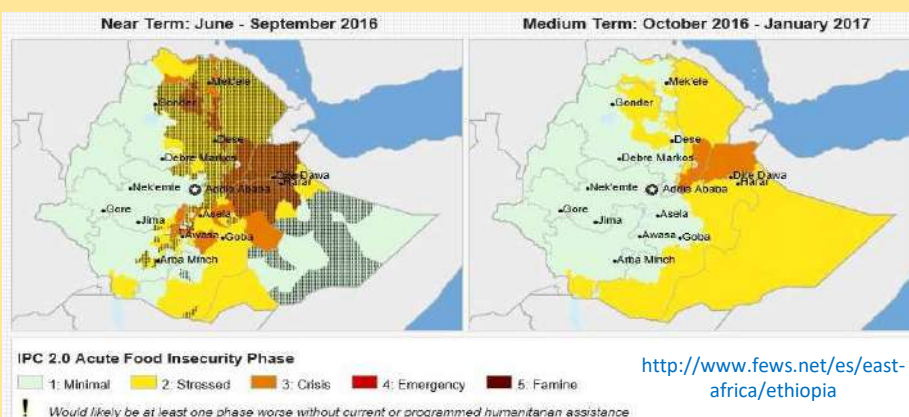
## SITUACIÓN ACTUAL

La sequía en Etiopía, incrementada por los efectos de *El Niño*, está teniendo un **impacto devastador en la vida de más de 10 millones de etíopes**. Las lluvias erráticas de 2015 han provocado inseguridad alimentaria, malnutrición, escasez de agua y alimento para el ganado y brotes de enfermedades en todo el país.

La situación humanitaria ha seguido deteriorándose a lo largo de 2016 y la población, ya debilitada por los efectos de los 18 meses de sequía, se enfrenta actualmente en muchas regiones a las **inundaciones producidas por La Niña**, que está mermando aún más las capacidades de subsistencia de la población al provocar **desplazamientos y nuevos brotes de enfermedades**.

A todo ello se suman las protestas antigubernamentales vividas en las regiones de Oromía y Amhara desde final de 2015 y que en las últimas semanas se han visto recrudecidas. La situación ha generado graves incidentes y bloqueos de carreteras, así como cierre de negocios y oficinas del gobierno y de algunas Cáritas Diocesanas implicadas en el trabajo sobre la emergencia.

Cáritas trabaja para continuar y ampliar la asistencia humanitaria (alimentos, agua, semillas, atención sanitaria) a las poblaciones afectadas por la sequía y atender las nuevas necesidades de refugio y artículos de necesidad básica de la población afectada por las inundaciones.



## FENÓMENOS EL NIÑO Y LA NIÑA

La región del **Cuerno de África** vive una situación de **crisis humanitaria crónica** provocada por las **condiciones climáticas adversas, las recurrentes crisis económicas, los conflictos armados prolongados y la inseguridad alimentaria.**

**El Niño y La Niña** son fenómenos meteorológicos que ocurren cada 3-5 años y que **provocan cambios atmosféricos debido a la alteración de la temperatura media de la superficie de las aguas del Océano Pacífico** (calentamiento del agua en el caso de *El Niño* y enfriamiento en el de *La Niña*), **afectando al patrón mundial de precipitaciones y provocando graves sequías e inundaciones en distintas regiones** del planeta, entre las que se encuentra la zona del Cuerno de África, a la que pertenece Etiopía.

En el caso concreto de **Etiopía, el fenómeno de El Niño 2015-2016 ha provocado la peor sequía de los últimos 50 años**, dejando cifras de impacto humanitario comparables o superiores a las de las fuertes hambrunas de 1982-83 y 1997-98. Teniendo en cuenta que el 80% de población etíope subsiste de la agricultura y la ganadería y que el 85% de la producción de alimentos en el país depende de las lluvias, la pérdida masiva de cosechas y de ganado deja a Etiopía en una situación alarmante de crisis humanitaria.

Según los últimos informes de Naciones Unidas (OCHA, junio 2016) esta larga sequía ha triplicado en un año las necesidades de ayuda humanitaria en el país. De los 4,5 millones de personas que necesitaron asistencia humanitaria en agosto de 2015 se pasó a los 8,2 millones en octubre de 2015, momento en el que el gobierno etíope declaró la emergencia. Las posteriores revisiones elevan a **más de 12 millones el número de personas afectadas por esta crisis.**

SITUACIÓN	POBLACIÓN AFECTADA
Población que necesita asistencia humanitaria	>12 millones de personas.
Personas afectadas por las inundaciones de Abril-Mayo 2016	670.000 personas (>230.000 desplazados)
Población infantil con desnutrición aguda severa	458.000 niños menores de 5 años
Población con desnutrición moderada	2,5 millones de niños menores de 5 años y mujeres embarazadas y lactantes
Población con necesidades de asistencia en el sector agrícola	500.000 hogares dependientes de la agricultura como medio de vida.
Población con necesidades de asistencia en el sector ganadero	2,4 millones de hogares dependientes de su ganado como medio de vida.



# RESPUESTA DE CÁRITAS ETIOPÍA

En **diciembre de 2015**, tras múltiples estudios de necesidades con equipos diocesanos y nacionales, **Cáritas Etiopía lanzó una llamada de emergencia** (*Emergency Appeal, EA 34/2015*) a todos sus socios miembros de la red de Caritas Internationalis para iniciar la respuesta a la situación de emergencia. **El llamamiento de emergencia se centra en la recuperación de las condiciones alimentarias y la mejora de la capacidad de resiliencia de las comunidades más vulnerables**, cuenta con un **presupuesto de 974.876 €** y busca reducir el impacto de la sequía aportando ayuda inmediata para salvar vidas y recuperar los medios de vida en las comunidades vulnerables de las zonas afectadas.

Cáritas Etiopía actuará en 19 distritos, con la implicación de 9 diócesis y atenderá a 55.122 hogares vulnerables. En total **300.722 personas se beneficiarán de la ayuda**, que se articula en cuatro ejes: **Asistencia alimentaria suplementaria** para grupos y poblaciones especialmente vulnerables: niños desnutridos (menores de 5 años) y mujeres embarazadas y lactantes.

- **Actividades de recuperación de medios de vida:**

Distribución de semillas y útiles para el cultivo.

Distribución de cabezas de ganado para la cría.

Distribución de pienso, paja y semillas para el ganado.

Distribución de medicinas para las enfermedades del ganado.

Capacitación en técnicas agrícolas mejoradas.

Capacitación en técnicas de cría y cuidado de pequeños rumiantes.

- **Actividades generadoras de ingresos alternativos al sector primario:**

Rehabilitación de accesos rurales.

Actividades de reforestación.

Recuperación y protección de suelos degradados.

- **Actividades de agua, saneamiento e higiene:**

Rehabilitación/ampliación de sistemas de agua, con puntos de abastecimiento de agua potable para el consumo humano y abrevaderos para animales.

Capacitación en hábitos de higiene y saneamiento adecuados.

Desde **Cáritas Etiopía se coordina la respuesta a la emergencia, que es ejecutada por las Cáritas Diocesanas implicadas**. Muchas de estas Cáritas implementan además otros programas de emergencia apoyados por otras Cáritas u otros socios, por lo que la comunicación y la coordinación son esenciales para evitar solapamientos o duplicidades y garantizar la eficiencia y eficacia del uso de los fondos.



© Cáritas Española



© Cáritas Bilbao

## RESPUESTA DE LA RED INTERNACIONAL CÁRITAS

Además del apoyo al llamamiento de emergencia lanzado por Caritas Etiopía, algunos miembros de la Confederación Internacional de Cáritas están respondiendo a la situación de emergencia en el país a través de **programas y proyectos bilaterales ejecutados por las Caritas Diocesanas** con las que vienen trabajando de manera habitual en otros proyectos de desarrollo y emergencia.

Para la respuesta y gestión de la crisis actual se ha creado el *Emergency Task Force (ETF)*: un grupo de coordinación entre los diferentes miembros de la red internacional de Caritas presentes en el país. Cáritas Española, además de CAFOD (Caritas Inglaterra y Gales), Trocaire (Caritas Irlanda), SCIAF (Caritas Escocia), CRS (Caritas USA), Caritas Suiza, Caritas Bélgica, Cordaid (Caritas Países Bajos) son miembros de dicho grupo. A través del mismo, **Caritas Etiopía lleva a cabo labores de coordinación de programas tanto de acción humanitaria como de cooperación al desarrollo.**



© Cafod

## RESPUESTA DE CÁRITAS ESPAÑOLA

**Caritas Española, que destinará a esta emergencia un total de 300.000 €,** ha estado presente en Etiopía desde hace más de 15 años, apoyando a Caritas Etiopía y las Caritas Diocesanas. La ayuda puntual en emergencias se consolidó a partir de 2001 con el lanzamiento de una campaña nacional de recaudación de fondos que permitió una presencia estable y sostenida en el tiempo.

**Desde 2014 Caritas Española ha reforzado su presencia a través de una persona expatriada** con base en Addis Abeba que presta apoyo técnico y realiza frecuentes visitas de seguimiento a todas las zonas de intervención para mejorar la coordinación de los proyectos.

Gracias a todas estas experiencias previas, Caritas Española y Caritas Etiopía han desarrollado un amplio conocimiento tanto de la zona de intervención como de los riesgos y las necesidades de las poblaciones más vulnerables. Dentro del ámbito de las lecciones aprendidas, **la reducción de vulnerabilidades y el incremento de capacidades locales para afrontar un contexto de permanente inseguridad alimentaria, han emergido como dos factores clave a la hora reducir la dependencia de la asistencia externa.**