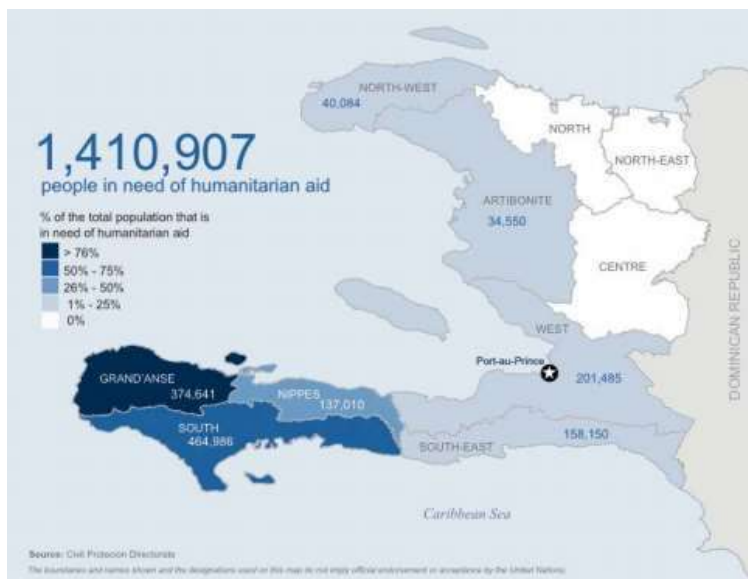




SEGUNDO INFORME DE ACTIVIDAD: EMERGENCIA HURACÁN MATTHEW

HAÍTÍ. AMÉRICA LATINA Y CARIBE

Última actualización: 18.05.2017



<http://reliefweb.int/sites/reliefweb.int/files/resources/OCHA%20Haiti%20Situation%20Report%2005%20Hurricane%20Matthew.pdf>

LA EMERGENCIA EN CIFRAS

- Más de 2 millones de personas afectadas.
- Casi 1,5 millones de personas necesitan ayuda humanitaria.
- 175.000 personas desplazadas.
- 66% de las viviendas destruidas en las zonas afectadas por el desastre y 26% afectadas.

SITUACIÓN ACTUAL

El pasado mes de octubre el huracán Matthew asoló la costa suroeste de Haití. Se registraron **vientos de 230km/h que causaron grandes daños, destrucción e inundaciones**. Siguió su ruta hacia el norte, pasó por Cuba y luego a las Bahamas y Florida (USA).

Haití padece una fuerte vulnerabilidad subyacente y sufre el impacto de numerosas crisis. El país **aún está recuperándose del terremoto de 2010** y de los efectos de El Niño, que afectó muy negativamente a la agricultura y puso en riesgo la seguridad alimentaria de la población.

El gobierno ha declarado el estado de emergencia y todas las agencias y ONGs nacionales e internacionales están organizando las primeras respuestas, entre ellas Cáritas Haití y las Cáritas Diocesanas de las zonas afectadas.

EFFECTOS DE LA CATÁSTROFE

- La subida del nivel del mar y el desbordamiento de los ríos han provocado graves **inundaciones**.

- Por el momento no hay agua potable disponible y hay una alta posibilidad de que se reactive el **cólera** y aparezcan **enfermedades víricas transmitidas por mosquitos** (zika, dengue, malaria, chikunguña).
- Los **medios de vida han desaparecido**, ya que las plantaciones han sido arrasadas y el ganado ha muerto. Las poblaciones afectadas **no tienen acceso a agua ni alimentos**.
- Las **viviendas** han sido **derribadas** o ha sufrido graves **daños**.

CONTEXTO POLÍTICO

En el momento del paso del Huracán, Haití se hallaba en medio de un nuevo **proceso electoral**, con la celebración de la primera vuelta de las elecciones presidenciales y otros comicios al Congreso y Senado, previsto para el **domingo 9 de octubre, que tuvieron que posponerse**.

La participación de la población haitiana en democracia es muy débil. Apenas se registran porcentajes de votación por debajo del 35% en las elecciones presidenciales, que puede llegar hasta menos de un 20% en zonas rurales donde hay un gran nivel de analfabetismo y más de la mitad de la población carece de un carné de identidad.

Finalmente en noviembre 2016 se celebraron elecciones presidenciales y a pesar de una enorme tasa de abstención se desarrollaron en un contexto de relativa tranquilidad. El vencedor, Jovenal Moise, del mismo partido político que el antiguo presidente, tomó posición en enero de 2017.

CONTEXTO ECONÓMICO

Los últimos 5 años se han caracterizado por una estabilidad relativa de los factores macroeconómicos, un crecimiento de entre un 1,7% y un 5,5% anual del PIB y un aumento de la inversión internacional, pero desde el 2014 se observa una **tendencia elevada de la inflación** (12,7% anual), muy influida por la devaluación de la moneda nacional con respecto al dólar.

Haití ha conocido una larga historia de deuda externa y diversos procesos de reestructuración de la misma. La situación actual continua siendo un gran obstáculo para el desarrollo del país. Es por ello que la **incidencia de catástrofes** tiene un doble impacto, puesto que **destruyen las bases de la economía agrícola nacional, afectando a la seguridad alimentaria de forma inmediata**.

Otro lastre para el país es la **ausencia de una red de carreteras** de calidad que permita el flujo de personas, bienes y mercancías de unas comunidades a otras. Desde el año 2008 se trabaja en la reconstrucción de las principales vías de comunicación, pero quedan aún más de 10 años de esfuerzos continuados hasta que pueda hablarse de una verdadera red nacional.

CONTEXTO SOCIAL

La sociedad haitiana se caracteriza por un **elevado nivel de desigualdad**. La clase social más rica es muy pequeña, compuesta sobre todo de comerciantes mestizos muchos de ellos de origen árabe, constituye menos del 2% de la población. Apenas hay un 13% de clase media residente sobre todo en Puerto Príncipe y las comunidades de Delmas y Petion Ville, compuesta sobre todo por profesionales y funcionarios públicos. **El 80% de la población vive en situación de pobreza y extrema pobreza**, diferenciándose dos grandes grupos: aquellos que viven en zonas rurales donde tienen una economía de subsistencia y los residentes de barrios marginales de zonas urbanas que sobreviven dedicados a la venta informal de productos y servicios de poco valor.

HISTORIAL DE VULNERABILIDAD

Haití se encuentra en el punto central del Caribe, en la trayectoria habitual de tormentas tropicales y huracanes durante la temporada ciclónica, que abarca desde junio a noviembre. **El huracán Matthew ha sido el más devastador de los últimos 50 años**, pero hay una serie de tormentas que recientemente han causado muchos daños como el huracán Thomas en el año 2011 y los huracanes Isaac y Sandy en el 2012.

Haití está además considerado como el segundo país del mundo más vulnerable ante los efectos del cambio climático, debido a la deforestación provocada por consumo de carbón vegetal. Las lluvias torrenciales siempre provocan inundaciones, deslizamientos de tierra, daños materiales y pérdida de vidas humanas.

Sin duda la catástrofe nacional que superó cientos de veces a las demás fue el devastador terremoto de enero de 2010 en Puerto Príncipe. El país vive en permanente situación de riesgo, ya que está atravesado de Este a Oeste por dos fallas tectónicas muy activas que pueden volver a producir movimientos sísmicos en cualquier momento.

RESPUESTA DE CÁRITAS HAITÍ

Cáritas Haití está ya desarrollando **acciones de respuesta rápida** para las personas afectadas por el huracán Matthew. Durante los próximos dos meses empleará **250.000€ en apoyar a 2.700 familias (13.500 personas)** en las regiones de Jérémie, Les Cayes, Nippes, Jacmel, Port de Paix, Port au Prince.

Las **personas beneficiarias** de la ayuda serán aquellas que presenten **mayor grado de vulnerabilidad social**: mujeres embarazadas, menores de 0-5 años, personas con movilidad reducida, mujeres viudas con hijos a su cargo.

En el ámbito nacional, Cáritas se coordina con el COUN (Centre d'Opération d'Urgence National) y con los Ministerios de Salud y Agricultura para las evaluaciones y necesidades en lo referente a salud (cólera y otras enfermedades de transmisión hídricas pero también los virus transmitidos por los mosquitos) y a seguridad alimentaria. Con la MINUSTAH (Misión de las NNUU en Haití), hay reuniones para organizar la logística de los convoyes y asegurar su seguridad frente a las posibles agresiones y robos. También mantiene reuniones de coordinación con las otras Cáritas de la Confederación que tienen presencia en Haití (CRS, Italia, Bélgica, Cordaid) así como con la Nunciatura Apostólica. Está también al tanto de las demandas de las diferentes Cáritas diocesanas de las zonas afectadas (Port-de-Paix, Jacmel, Nippes, Les Cayes y Jérémie).

Por su parte **las Cáritas diocesanas participaron en los momentos anteriores a la llegada del huracán poniendo a disposición de las comunidades más vulnerables las estructuras diocesanas y parroquiales**. En el momento post-huracán apoyan a las poblaciones necesitadas con distribuciones de víveres, artículos de primera necesidad y atención sanitaria.

Tras las primeras actuaciones en la emergencia, Cáritas Haití ha lanzado un llamamiento de emergencia o EA (Emergency Appeal) para apoyar la recuperación de las familias afectadas.

EA/NOVIEMBRE 2016

Presupuesto:	3.097.107,02 euros
Periodo de Ejecución:	10/10/2016 al 10/10/2017 – 12 meses
Zonas de Intervención:	Jérémie, Les Cayes, Nippes, Jacmel, Port-de-Paix, Port-au-Prince
Socio Local:	Cáritas Haití
Socios Ejecutantes:	Cáritas diocesanas de Jérémie, Les Cayes, Nippes, Jacmel, Port-de-Paix y Port-au-Prince
Nº de Beneficiarios.	8.950 familias (44.750 personas)
Criterios de selección de los beneficiarios:	Elegidos en las zonas las más afectadas por el paso del huracán y en función del grado de vulnerabilidad de las familias como pueden ser: mujeres embarazadas, niños de 0-5 años, personas con movilidad reducida, familias cuyas cabezas de familias son mujeres viudas muchos niños.
Objetivo General:	Apoyar los esfuerzos del estado haitiano en la rehabilitación a las víctimas del huracán Matthew
Ejes de intervención: reconstrucción y rehabilitación	- Seguridad alimentaria - Salud (kit de higiene + kit prevención enfermedad de origen hídrica + mosquiteras) - Construcción y reconstrucción de viviendas y recuperación de medios de vida

RESPUESTA DE LA RED CÁRITAS

La **Red Cáritas** lleva trabajando en el país desde hace más de **40 años**, tiene presencia geográfica nacional y cuenta con experiencia contrastada en los sectores de seguridad alimentaria, salud, educación, infraestructura, agua y saneamiento.

Tras la emergencia, las **Cáritas de Francia, Alemania y Canadá van a apoyar a Cáritas Haití con 110.000€** en total para las acciones de respuesta rápida que consisten en:

- **Identificación de las zonas de intervención y elección definitiva de los beneficiarios** (800 familias en Grande Anse, 800 familias en el Sur, 350 familias en el Sudeste, 350 familias en el Noreste y 350 familias en la capital).
- Compra de 2.700 **kits alimenticios** y distribución a 2.700 familias. Los *kits* constan de judías, arroz, maíz molido, arenques, aceite de oliva, leche en polvo, sal.
- Compra y distribución de **kits de higiene** a 2.700 familias (las mismas que reciben los *kits* alimenticios). Cada *kit* incluye dentífrico, cepillos de dientes, jabón corporal, jabón para ropa, papel higiénico, desodorantes, compresas, toallas, mosquiteras, bidón tipo *Jerry can*, pastillas potabilizadoras, suero).
- Sesiones de **sensibilización** antes de cada distribución sobre **los riesgos de propagación de enfermedades infecciosas** y el usos de los elementos que componen los *kits* sanitarios.

RESPUESTA DE CÁRITAS ESPAÑOLA



En respuesta a la petición de ayuda, **Cáritas Española** ha realizado un envío de **450.000 euros** y ha lanzado la campaña **#CáritasConHaití** para canalizar la solidaridad de los donantes españoles hacia ese país caribeño. La principal fuente de ayuda se basa en el **envío de fondos** para financiar de la manera más **ágil y eficiente** la respuesta que **Cáritas Haití** está dando en las zonas afectadas.

Cáritas Española tiene experiencia de trabajo en el país desde hace 15 años con una **presencia constante en proyectos desde el 2007**. Hasta la fecha se ha trabajado siempre en coordinación con Cáritas Haití, aunque después del terremoto de 2010 y por la magnitud de la catástrofe, se amplió el número de entidades con las que se colabora, siempre dentro del ámbito de la Iglesia Católica. Hemos trabajado con la Comunidad Salesiana, CRS, o la comunidad religiosa de las Siervas de María. Apoyamos proyectos en cada una de las diez diócesis del país aunque con mayor impacto en zonas de frontera con la República Dominicana, buscando la complementariedad de acciones entre las Cáritas de ambos países.

Además, desde 2010 hemos trabajado, junto a otras instituciones, en la **creación y apoyo a una red de ayuda de emergencia** en todas las diócesis, que ha sido activada y está actualmente evaluando los daños y coordinando la llegada de las ayudas enviadas.

Cáritas Española mantiene **relaciones institucionales** asentadas en el país con el sistema de Naciones Unidas, la Unión Europea, la AECID, BID, y numerosas entidades de cooperación coordinadas en mesas sectoriales.

PRENSA

Angel Arriví (91.444.10.16 - 619.04.53.81)

Ana Abril (91.444.10.15 – 661.20.79.41)